

Dell Latitude E6420 in E6420 ATG - Priročnik za lastnike

Regulativni model P15G
Regulativni tip P15G001, P15G002



Opombe, previdnostni ukrepi in opozorila



OPOMBA: OPOMBA označuje pomembne informacije, ki vam pomagajo bolje izkoristiti računalnik.



POZOR: PREVIDNOSTNI UKREP označuje možnost poškodb strojne opreme ali izgube podatkov, če ne upoštevate navodil.



Opozorilo: OPOZORILO označuje možnost poškodb lastnine, telesnih poškodb ali smrti.

Informacije v tem dokumentu se lahko spremenijo brez predhodnega obvestila.

© 2011 Dell Inc. Vse pravice pridržane.

Vsakršno razmnoževanje tega gradiva brez pisnega dovoljenja družbe Dell Inc. je strogo prepovedano.

Blagovne znamke uporabljene v tem dokumentu: Dell™, logotip DELL, Dell Precision™, Precision ON™, ExpressCharge™, Latitude™, Latitude ON™, OptiPlex™, Vostro™, and Wi-Fi Catcher™ do blagovne znamke družbe Dell Inc. Intel®, Pentium®, Xeon®, Core™, Atom™, Centrino® in Celeron® so registrirane blagovne znamke družbe Intel Corporation v ZDA in drugih državah. AMD® je registrirana blagovna znamka in AMD Opteron™, AMD Phenom™, AMD Sempron™, AMD Athlon™, ATI Radeon™ in ATI FirePro™ so blagovne znamke družbe Micro Devices, Inc. Microsoft®, Windows®, MS-DOS®, Windows Vista®, gumb start operacijskega sistema Windows Vista start in Office Outlook® so bodisi blagovne znamke ali registrirane blagovne znamke družbe Microsoft Corporation v Združenih državah in/ali drugih državah. Blu-ray Disc™ je blagovna znamka v lasti združenja Blu-ray Disc Association (BDA) in z licenco uporabljena za zgoščenke in predvajalnike. Oznaka Bluetooth® je registrirana blagovna znamka v lasti družbe Bluetooth® SIG, Inc. in kakršnakoli uporaba te oznake s strani družbe Dell Inc. je pod licenco. Wi-Fi® je registrirana blagovna znamka združenja Wireless Ethernet Compatibility Alliance, Inc.

Druge blagovne znamke in blagovna imena, ki so uporabljena v tem dokumentu, se nanašajo na subjekte, katerih last so oznake in imena izdelkov. Družba Dell Inc. zavrača kakršenkoli lastniški interes v blagovne znamke in blagovna imena, razen tistih, ki so v njeni lasti.

2011 – 07

Rev. A00

Kazalo

Opombe, previdnostni ukrepi in opozorila.....	2
Poglavje 1: Delo v notranjosti računalnika.....	9
Preden začnete z delom znotraj računalnika.....	9
Priporočena orodja.....	10
Izklop računalnika.....	11
Ko končate delo v notranjosti računalnika.....	11
Poglavje 2: Ročaj ATG.....	13
Odstranjevanje ročaja ATG.....	13
Nameščanje ročaja ATG.....	14
Poglavje 3: Pokrov vrat ATG.....	15
Odstranjevanje pokrova vrat ATG.....	15
Nameščanje pokrova vrat ATG.....	16
Poglavje 4: Priključni vtič za modem.....	17
Odstranjevanje priključnega vtiča za modem.....	17
Nameščanje priključnega vtiča za modem.....	18
Poglavje 5: Kartica ExpressCard.....	19
Odstranjevanje kartice ExpressCard.....	19
Nameščanje kartice ExpressCard.....	19
Poglavje 6: Baterija.....	21
Odstranjevanje baterije.....	21
Nameščanje baterije.....	22
Poglavje 7: Kartica SIM (Subscriber Identity Module).....	23
Odstranjevanje kartice SIM (Subscriber Identity Module).....	23

Nameščanje kartice SIM (Subscriber Identity Module).....	24
Poglavje 8: Kartica Secure Digital (SD).....	25
Odstranjevanje kartice Secure Digital (SD).....	25
Nameščanje kartice Secure Digital (SD).....	25
Poglavje 9: Pokrov ohišja.....	27
Odstranjevanje pokrova osnovne plošče.....	27
Nameščanje pokrova osnovne plošče.....	28
Poglavje 10: Trdi disk.....	29
Odstranjevanje trdega diska.....	29
Nameščanje trdega diska.....	30
Poglavje 11: Optični pogon.....	31
Odstranjevanje optičnega pogona.....	31
Nameščanje optičnega pogona.....	34
Poglavje 12: Pomnilniška kartica.....	35
Odstranjevanje pomnilniške kartice.....	35
Nameščanje pomnilniške kartice.....	36
Poglavje 13: Kartica za brezžično lokalno omrežje (WLAN).....	37
Odstranjevanje kartice za brezžično lokalno omrežje (WLAN).....	37
Nameščanje kartice za brezžično lokalno omrežje (WLAN).....	39
Poglavje 14: Kartica za brezžično široko področno omrežje (WWAN).....	41
Odstranjevanje kartice za brezžično prostrano omrežje (WWAN).....	41
Nameščanje kartice za brezžično prostrano omrežje (WWAN).....	43
Poglavje 15: Gumbna baterija.....	45
Odstranjevanje gumbne baterije.....	45
Nameščanje gumbne baterije.....	46

Poglavje 16: Hladilnik	47
Odstranjevanje hladilnega telesa.....	47
Nameščanje hladilnega telesa.....	49
Poglavje 17: Kartica Bluetooth	51
Odstranjevanje kartice Bluetooth.....	51
Nameščanje kartice Bluetooth.....	53
Poglavje 18: Okvir tipkovnice	55
Odstranjevanje okvirja tipkovnice.....	55
Nameščanje okvirja tipkovnice.....	56
Poglavje 19: Tipkovnica	57
Odstranjevanje tipkovnice.....	57
Nameščanje tipkovnice.....	60
Poglavje 20: Kartica za modem	61
Odstranjevanje kartice za modem.....	61
Nameščanje kartice za modem.....	63
Poglavje 21: Naslon za dlani	65
Odstranjevanje sklopa naslona za dlani.....	65
Nameščanje sklopa naslona za dlani.....	68
Poglavje 22: Bralnik pametnih kartic	69
Odstranitev kartice Smart Card.....	69
Nameščanje pametne kartice.....	71
Poglavje 23: Medijska plošča	73
Odstranjevanje medijske plošče.....	73
Nameščanje medijske plošče.....	75
Poglavje 24: Ležišče za kartico ExpressCard	77
Odstranjevanje ležišča za kartico ExpressCard.....	77

Nameščanje ležišča za kartico ExpressCard.....	78
Poglavje 25: Komponente matične plošče.....	79
Odstranjevanje sistemske plošče.....	79
Nameščanje sistemske plošče.....	84
Poglavje 26: Zvočnik.....	85
Odstranjevanje zvočnikov.....	85
Nameščanje zvočnikov.....	87
Poglavje 27: Priključek za modem.....	89
Odstranjevanje priključka za modem.....	89
Nameščanje priključka za modem.....	93
Poglavje 28: Vhodna/izhodna plošča.....	95
Odstranjevanje vhodne/izhodne (V/I) plošče.....	95
Nameščanje vhodne/izhodne (V/I) plošče.....	97
Poglavje 29: Vrata DC-in.....	99
Odstranjevanje vrat DC-in.....	99
Nameščanje vrat DC-in.....	102
Poglavje 30: Sklop zaslona.....	103
Odstranjevanje sklopa zaslona.....	103
Nameščanje sklopa zaslona.....	105
Poglavje 31: Tečaja zaslona.....	107
Odstranitev pokrovov tečajev zaslona.....	107
Nameščanje pokrovov tečajev zaslonov.....	110
Poglavje 32: Okvir zaslona.....	111
Odstranjevanje okvirja zaslona.....	111
Nameščanje okvirja zaslona.....	112

Poglavje 33: Plošča zaslona	113
Odstranjevanje plošče zaslona.....	113
Nameščanje plošče zaslona.....	115
Poglavje 34: Nosilec zaslona	117
Odstranjevanje nosilca zaslona.....	117
Nameščanje nosilca zaslona.....	117
Poglavje 35: Kamera	119
Odstranjevanje kamere.....	119
Nameščanje kamere.....	120
Poglavje 36: Tehnični podatki	121
Tehnični podatki.....	121
Poglavje 37: Sistemske nastavitve	129
Pregled nastavitvev.....	129
Odpiranje sistemskih nastavitvev.....	129
Meni sistemskih nastavitvev.....	129
Poglavje 38: Diagnostika	143
Kode diagnostičnih lučk LED.....	143
Lučke stanja baterije.....	145
Lučke stanja za napravo.....	145
Poglavje 39: Vzpostavljanje stika z družbo Dell	147
Vzpostavljanje stika z družbo Dell.....	147


Delo v notranjosti računalnika


1


Preden začnete z delom znotraj računalnika

Upoštevajte ta varnostna navodila, da zaščitite računalnik pred morebitnimi poškodbami in zagotovite lastno varnost. Če ni drugače navedeno, se pri vseh postopkih, vključenih v ta dokument, predpostavlja, da so zagotovljeni naslednji pogoji:


- opravili ste korake v poglavju Delo v notranjosti računalnika,
- prebrali ste varnostna navodila, priložena vašemu računalniku.
- Komponento lahko zamenjate ali – če ste jo kupili ločeno – namestite tako, da postopek odstranitve izvedete v obratnem vrstnem redu.


 **Opozorilo:** Pred posegom v notranjost računalnika preberite varnostne informacije, ki so priložene računalniku. Za dodatne informacije o varnem delu obiščite domačo stran za skladnost s predpisi na naslovu www.dell.com/regulatory_compliance.

 **POZOR:** Večino popravil lahko opravi samo pooblaščen serviser. Popravljate ali odpravljate lahko samo težave, ki so navedene v dokumentaciji izdelka ali po napotkih podpornega osebja preko elektronske storitve ali telefona. Škoda, ki je nastala zaradi popravil, ki jih družba Dell ni odobrila, garancija ne krije. Seznanite se z varnostnimi navodili, ki so priložena izdelku, in jih upoštevajte.

 **POZOR:** Elektrostatično razelektritev preprečite tako, da se ozemljite z uporabo traku za ozemljitev ali občasno dotaknete nepobarvane kovinske površine, na primer priključka na hrbtni strani računalnika.

 **POZOR:** S komponentami in karticami ravnajte previdno. Ne dotikajte se komponent ali stikov na kartici. Kartico prijemajte samo za robove ali za kovinski nosilec. Komponente, kot je procesor, držite za robove in ne za nožice.

 **POZOR:** Ko odklopite kabel, ne vlecite kabla samega, temveč priključek na njem ali pritrdilno zanko. Nekateri kabli imajo priključek z zaklopnimi jezički; če izklapljate tak kabel, pritisnite na zaklopni jeziček, preden izklopite kabel. Ko priključke ločujete, poskrbite, da bodo poravnani, da se njihovi stiki ne zvijejo. Tudi preden priključite kabel, poskrbite, da bodo priključki na obeh straneh pravilno obrnjeni in poravnani.

 **OPOMBA:** Barva vašega računalnika in nekaterih komponent se lahko razlikuje od prikazane v tem dokumentu.

Pred posegom v notranjost računalnika opravite naslednje korake, da se izognete poškodbam računalnika.

1. Delovna površina mora biti ravna in čista, da preprečite nastanek prask na pokrovu računalnika.
2. Izklopite računalnik (glejte poglavje *Izklop računalnika*).
3. Če je računalnik priklopljen v priklopno napravo (priključeno), kot je medijska baza ali ploščata baterija (dodatna oprema), ga odklopite.



POZOR: Če želite izklopiti omrežni kabel, najprej odklopite kabel iz računalnika in nato iz omrežne naprave.

4. Iz računalnika odklopite vse omrežne kable.
5. Odklopite računalnik in vse priključene naprave iz električnih vtičnic.
6. Zaprite prikazovalnik in postavite računalnik na ravno površino.



OPOMBA: V izogib poškodbe matične plošče, morate pred servisiranjem računalnika odstraniti baterijo.

7. Odstranite glavno baterijo.
8. Obrnite računalnik tako, da bo zgornja stran spet zgoraj.
9. Odprite zaslon.
10. Pritisnite gumb za vklop in vzpostavite delovanje matične plošče.



POZOR: Pred odpiranjem pokrova, vedno odklopite računalnik iz stenske vtičnice, da s tem preprečite možnost električnega udara.



POZOR: Preden se dotaknete česarkoli znotraj računalnika, se razelektrite tako, da se dotaknete nepobarvane kovinske površine, na primer kovine na zadnji strani računalnika. Med delom se občasno dotaknite nepobarvane kovinske površine, da sprostite statično elektriko, ki lahko poškoduje notranje komponente.

11. Iz ustreznih rež odstranite pomnilniške kartice ExpressCard ali Smart Card.

Priporočena orodja

Za postopke, navedene v tem dokumentu, boste verjetno potrebovali naslednja orodja:


- majhen ploščat izvijač,
- izvijač Phillips št. 0,
- izvijač Phillips št. 1,
- majhno plastično pero,
- Flash BIOS, CD za posodobitev programov.

Izklop računalnika

△ **POZOR:** Preden izklopite računalnik, shranite in zaprite vse odprte datoteke ter zaprite vse odprte programe, da preprečite izgubo podatkov.

1. Zaustavite operacijski sistem.

- V sistemu Windows Vista:

Kliknite **Start** , nato kliknite puščico v spodnjem desnem kotu menija **Start**, kot je prikazano spodaj, ter kliknite **Shut Down** (Zaustavitev sistema).



- V sistemu Windows XP:

Kliknite **Start** → **Turn Off Computer (Izklop računalnika)** → **Turn Off (Izklop)**. Računalnik se izklopi, ko se zaključí postopek zaustavitve operacijskega sistema.


2. Zagotovite, da so računalnik in vse priključene naprave izklopljene. Če se računalnik in priključene naprave ne izklopijo samodejno ob zaustavitvi operacijskega sistema, pritisnite in 4 sekund držite gumb za vklop, da jih izklopite.

Ko končate delo v notranjosti računalnika

Ko dokončate kateri koli postopek zamenjave, zagotovite, da pred vklopom računalnika priključite zunanje naprave, kartice, kable itn.

△ **POZOR:** Uporabljajte samo baterijo, ki je zasnovana za ta računalnik Dell, da ne poškodujete računalnika. Ne uporabljajte baterij, ki so namenjene za druge Dellove računalnike.

1. Priključite vse zunanje naprave, kot so podvojevalnik vrat, ploščata baterija ali medijska baza, in ponovno namestite vse kartice, kot je ExpressCard.
2. Priključite vse telefonske ali omrežne kable v računalnik.

 **POZOR: Omrežni kabel priključite tako, da najprej priključite kabel v omrežno napravo in nato v računalnik.**

3. Ponovno namestite baterijo.
4. Računalnik in vse priključene naprave priključite v električne vtičnice.
5. Vklopite računalnik.

Ročaj ATG

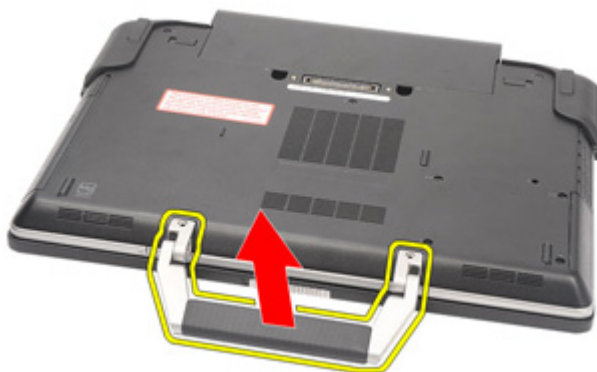
2

Odstranjevanje ročaja ATG

1. Sledite navodilom v razdelku *Pred posegi v notranjost računalnika*.
2. Odstranite vijake, s katerimi je ročaj ATG pritrjen na računalnik.



3. Ročaj ATG odstranite iz računalnika.



Nameščanje ročaja ATG

1. Namestite ročaj ATG in privijte vijake, ki ga pritrjujejo na računalnik.
2. Sledite navodilom v poglavju *Ko končate delo v notranjosti računalnika*.

Pokrov vrat ATG

3

Odstranjevanje pokrova vrat ATG

1. Sledite navodilom v razdelku *Pred posegi v notranjost računalnika*.
2. Odstranite vijake na desnem pokrovu vrat ATG.



3. Odstranite desni pokrov vrat ATG.



4. Odstranite vijake na levem pokrovu vrat ATG.



5. Odstranite levi pokrov vrat ATG.



Nameščanje pokrova vrat ATG

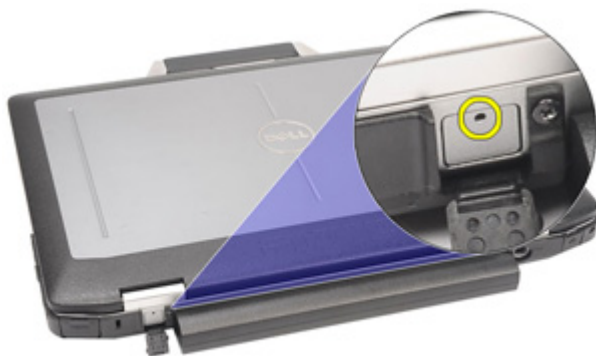
1. Nameščanje pokrova vrat ATG in privijte vijake, ki jih pritrjujejo na računalnik.
2. Sledite navodilom v poglavju *Ko končate delo v notranjosti računalnika.*

Priključni vtič za modem

4

Odstranjevanje priključnega vtiča za modem

1. Sledite navodilom v razdelku *Pred posegi v notranjost računalnika*.
2. Odstranite *baterijo*.
3. Odprite plastični pokrovček.
4. Poiščite luknjico za zatič.



5. V luknjico vstavite zatič in zatič povlecite navzgor, da sprostite pokrov zapaha.



6. Odstranite pokrov.



Nameščanje priključnega vtiča za modem

1. Namestite pokrov modema.
2. Poiščite luknjico za zatič, zatič vstavite v luknjico in ga povlecite, da zaklenete pokrov.
3. Zaklenite gumijasti pokrov.
4. Namestite *baterijo*.
5. Sledite navodilom v poglavju *Ko končate delo v notranjosti računalnika*.

Kartica ExpressCard

5

Odstranjevanje kartice ExpressCard

1. Sledite navodilom v razdelku *Pred posegi v notranjost računalnika*.
2. Pritisnite kartico ExpressCard, da jo sprostite iz računalnika.



3. Izvlecite kartico ExpressCard iz računalnika.



Nameščanje kartice ExpressCard

1. Kartico ExpressCard v režo tako, da se zaskoči.
2. Sledite navodilom v poglavju *Ko končate delo v notranjosti računalnika*.

Baterija

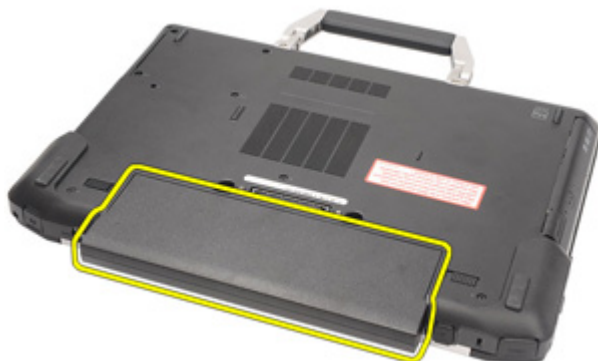
6

Odstranjevanje baterije

1. Sledite navodilom v razdelku *Pred posegi v notranjost računalnika*.
2. Zaklepa baterije potisnite v odklenjeni položaj.



3. Baterijo potisnite iz računalnika in jo odstranite.



Nameščanje baterije

1. Potisnite baterijo v režo tako, da se zaskoči.
2. Sledite navodilom v poglavju *Ko končate delo v notranjosti računalnika.*

Kartica SIM (Subscriber Identity Module)

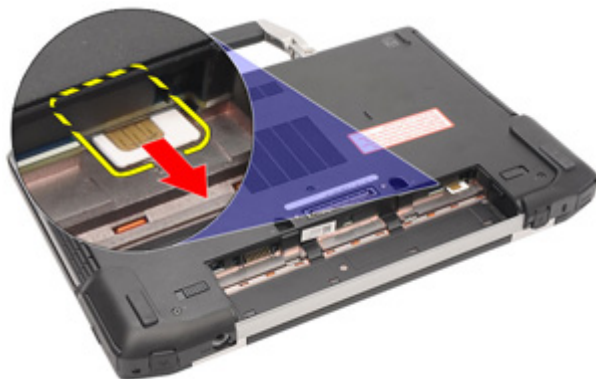
7

Odstranjevanje kartice SIM (Subscriber Identity Module)

1. Sledite navodilom v razdelku *Pred posegi v notranjost računalnika*.
2. Odstranite *baterijo*.
3. Vstavite kartico SIM v režo.



4. Kartico SIM odstranite iz sistema.



Nameščanje kartice SIM (Subscriber Identity Module)

1. Potisnite kartico SIM v režo.
2. Namestite *baterijo*.
3. Sledite navodilom v poglavju *Ko končate delo v notranjosti računalnika*.

Kartica Secure Digital (SD)

8

Odstranjevanje kartice Secure Digital (SD)

1. Sledite navodilom v razdelku *Pred posegi v notranjost računalnika*.
2. Pritisnite kartico SD, da jo sprostite iz računalnika.



3. Izvlecite kartico SD iz računalnika.



Nameščanje kartice Secure Digital (SD)

1. Potisnite kartico SD v režo tako, da se zaskoči.
2. Sledite navodilom v poglavju *Ko končate delo v notranjosti računalnika*.

Pokrov ohišja

9

Odstranjevanje pokrova osnovne plošče

1. Sledite navodilom v razdelku *Pred posegi v notranjost računalnika*.
2. Odstranite *ročaj ATG* (samo za sisteme E6420 ATG).
3. Odstranite *pokrov vrat ATG* (samo za sisteme E6420 ATG).
4. Odstranite *baterijo*.
5. Odstranite *kartico SD*.
6. Odstranite vijake, s katerimi je pokrov osnovne plošče pritrjen na računalnik.



7. Pokrov osnovne plošče dvignite navzgor in stran od računalnika.



Nameščanje pokrova osnovne plošče

1. Namestite pokrov osnovne plošče, da luknje za vijake pravilno poravnate z računalnikom.
2. Privijte vijake, s katerimi je pokrov osnovne plošče pritrjen na računalnik.
3. Namestite *kartico Secure Digital (SD)*.
4. Namestite *baterijo*.
5. Namestite *pokrov vrat ATG* (samo za sisteme E6420 ATG).
6. Namestite *ročaj ATG* (samo za sisteme E6420 ATG).
7. Sledite navodilom v poglavju *Ko končate delo v notranjosti računalnika*.

Trdi disk

10

Odstranjevanje trdega diska

1. Sledite navodilom v razdelku *Pred posegi v notranjost računalnika*.
2. Odstranite *baterijo*.
3. Odstranite vijake, s katerimi je trdi disk pritrjen na računalnik.



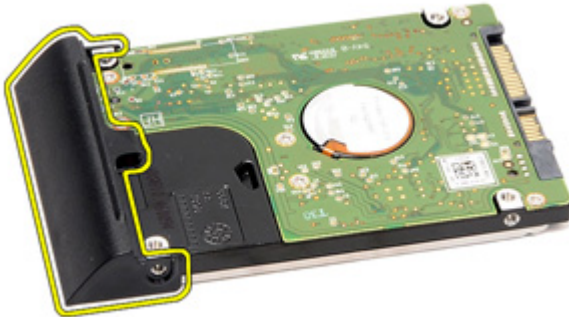
4. Trdi disk potisnite in odstranite iz računalnika.



5. Odstranite vijak, s katerim je nosilec trdega diska pritrjen na trdi disk.



6. Nosilec trdega diska izvlecite in odstranite s trdega diska.



Nameščanje trdega diska

1. Namestite nosilec trdega diska na trdi disk.
2. Privijte vijak, s katerim je nosilec trdega diska pritrjen na trdi disk.
3. Potisnite trdi disk v računalnik.
4. Ponovno namestite in privijte vijake, s katerimi je trdi disk pritrjen v računalnik.
5. Namestite *baterijo*.
6. Sledite navodilom v poglavju *Ko končate delo v notranjosti računalnika*.

Optični pogon

11

Odstranjevanje optičnega pogona

1. Sledite navodilom v razdelku *Pred posegi v notranjost računalnika*.
2. Odstranite *baterijo*.
3. Zapah pogona potisnite v režo.



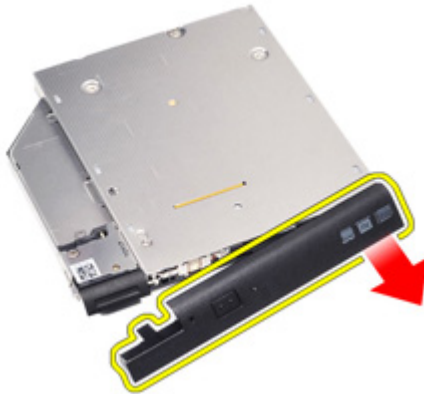
4. Optični pogon izvlecite za zapah pogona.



5. Vrata optičnega pogona povlecite z ene strani, da jih sprostite.



6. Vrata optičnega pogona povlecite za drugo stran, da jih popolnoma sprostite iz optičnega pogona.



7. Odstranite vijak, ki zapah pogona pritrjuje na optični pogon.



8. Zapah pogona odstranite iz optičnega pogona.



9. Odstranite vijake, ki nosilec zapaha pogona pritrjujejo na optični pogon.



10. Nosilec zapaha pogona odstranite iz optičnega pogona.

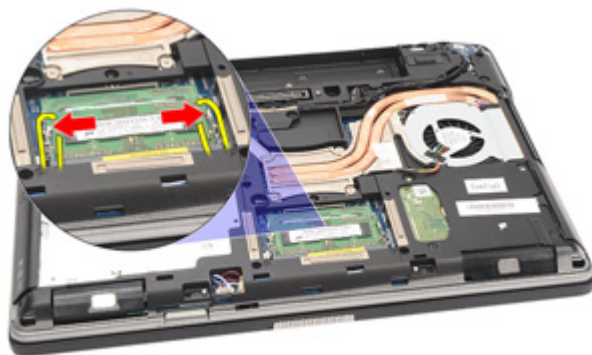


Nameščanje optičnega pogona

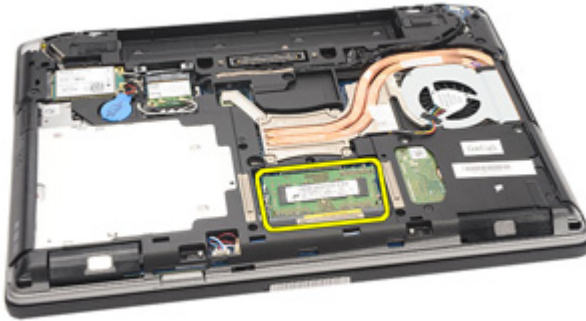
1. Nosilec zapaha pogona vstavite v optični pogon.
2. Privijte vijake, ki nosilec zapaha pogona pritrjujejo na optični pogon.
3. Zapah pogona vstavite v optični pogon.
4. Privijte vijak, ki zapah pogona pritrjuje na optični pogon.
5. Pritisnite en del vrat optičnega pogona, da jih popolnoma vstavite v optični pogon.
6. Vrata optičnega pogona povlecite z ene strani, da jih vstavite s strani.
7. Z zapahom pogona vstavite optični pogon.
8. Zapah pogona postavite v režo.
9. Namestite *baterijo*.
10. Sledite navodilom v poglavju *Ko končate delo v notranjosti računalnika*.

Odstranjevanje pomnilniške kartice

1. Sledite navodilom v razdelku *Pred posegi v notranjost računalnika*.
2. Odstranite *ročaj ATG* (samo za sisteme E6420 ATG).
3. Odstranite *pokrov vrat ATG* (samo za sisteme E6420 ATG).
4. Odstranite *baterijo*.
5. Odstranite *kartico Secure Digital (SD)*.
6. Odstranite *pokrov osnovne plošče*.
7. S konicami prstov razširite pritrdilni sponki na vsaki strani priključka pomnilniškega modula, dokler pomnilniški modul ne izskoči.



8. Pomnilniški modul odstranite iz priključka na sistemski plošči, tako da modul izvlečete iz sistemske plošče pod kotom 45 stopinj.



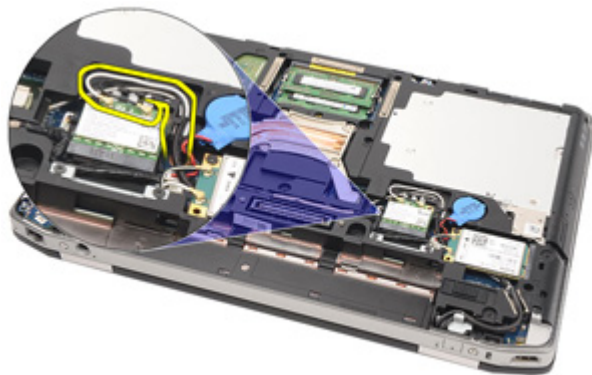
Nameščanje pomnilniške kartice

1. Pomnilniški modul potisnite v režo za pomnilnik.
2. Pritisnite sponki, tako da je pomnilniški modul čvrsto pritrjen na sistemsko ploščo.
3. Namestite *pokrov osnovne plošče*.
4. Namestite *kartico Secure Digital (SD)*.
5. Namestite *baterijo*.
6. Namestite *pokrov vrat ATG* (samo za sisteme E6420 ATG).
7. Namestite *ročaj ATG* (samo za sisteme E6420 ATG).
8. Sledite navodilom v poglavju *Ko končate delo v notranjosti računalnika*.

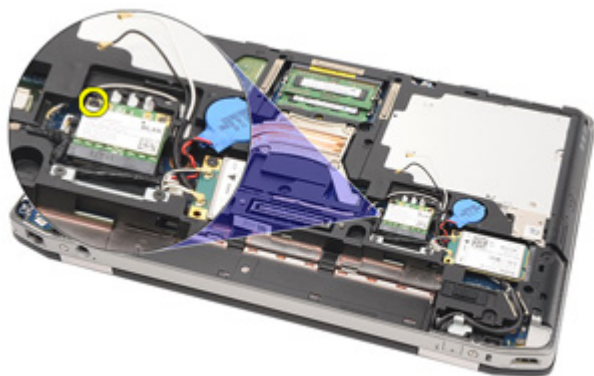
Kartica za brezžično lokalno omrežje (WLAN) 13

Odstranjevanje kartice za brezžično lokalno omrežje (WLAN)

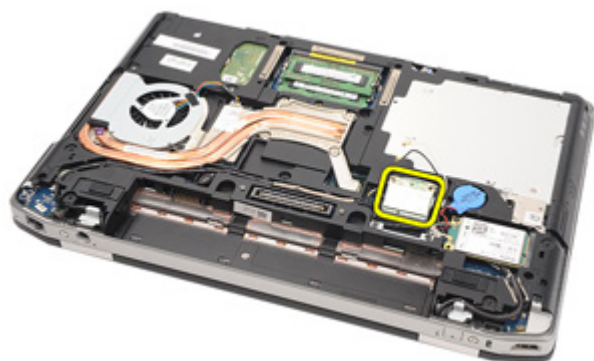
1. Sledite navodilom v razdelku *Pred posegi v notranjost računalnika*.
2. Odstranite *ročaj ATG* (samo za sisteme E6420 ATG).
3. Odstranite *pokrov vrat ATG* (samo za sisteme E6420 ATG).
4. Odstranite *baterijo*.
5. Odstranite *kartico Secure Digital (SD)*.
6. Odstranite *pokrov osnovne plošče*.
7. Odklopite antenska kabla s kartice WLAN.



8. Odstranite vijak, s katerim je kartica WLAN pritrjena na računalnik.



9. Kartico WLAN potisnite in odstranite iz reže na sistemski plošči.



Nameščanje kartice za brezžično lokalno omrežje (WLAN)

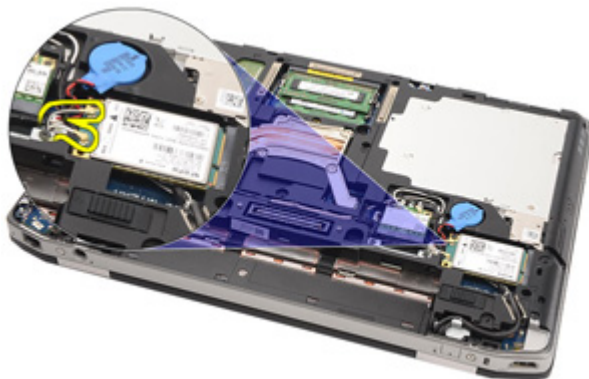
1. Kartico WLAN vstavite v priključek pod kotom 45 stopinj.
2. Ponovno vstavite in privijte vijak, s katerim je kartica WLAN pritrjena na računalnik.
3. Antenske kable priklopite na ustrezne priključke, označene na kartici WLAN.
4. Namestite *pokrov vrat ATG* (samo za sisteme E6420 ATG).
5. Namestite *ročaj ATG* (samo za sisteme E6420 ATG).
6. Namestite *pokrov osnovne plošče*.
7. Namestite *kartico Secure Digital (SD)*.
8. Namestite *baterijo*.
9. Sledite navodilom v poglavju *Ko končate delo v notranjosti računalnika*.

Kartica za brezžično široko področno omrežje (WWAN)

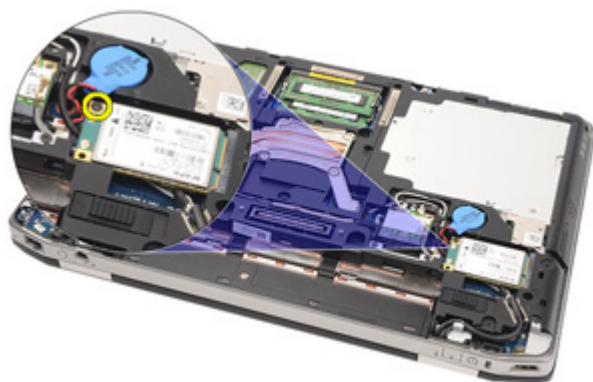
14

Odstranjevanje kartice za brezžično prostrano omrežje (WWAN)

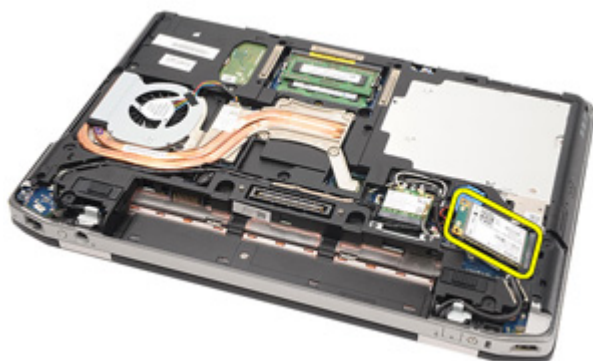
1. Sledite navodilom v razdelku *Pred posegi v notranjost računalnika*.
2. Odstranite *ročaj ATG* (samo za sisteme E6420 ATG).
3. Odstranite *pokrov vrat ATG* (samo za sisteme E6420 ATG).
4. Odstranite *baterijo*.
5. Odstranite *kartico SD*.
6. Odstranite *pokrov osnovne plošče*.
7. Odklopite antenske kable s kartice WWAN.



8. Odstranite vijak, s katerim je kartica WWAN pritrjena na računalnik.



9. Kartico WWAN potisnite iz priključka in jo odstranite iz računalnika.

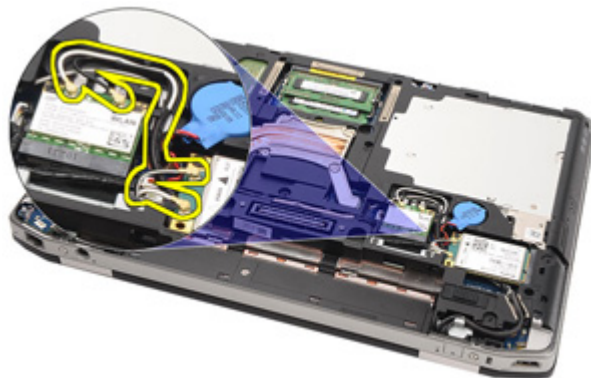


Nameščanje kartice za brezžično prostrano omrežje (WWAN)

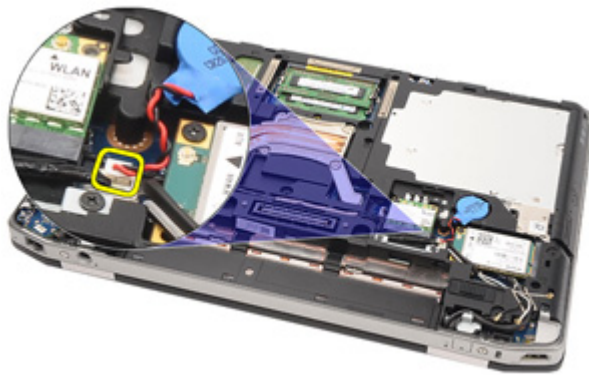
1. Kartico WWAN vstavite v priključek pod kotom 45 stopinj.
2. Ponovno vstavite in privijte vijak, s katerim je kartica WWAN pritrjena na računalnik.
3. Antenske kable priklopite na ustrezne priključke, označene na kartici WWAN.
4. Namestite *pokrov osnovne plošče*.
5. Namestite *kartico Secure Digital (SD)*.
6. Namestite *baterijo*.
7. Namestite *pokrov vrat ATG* (samo za sisteme E6420 ATG).
8. Namestite *ročaj ATG* (samo za sisteme E6420 ATG).
9. Sledite navodilom v poglavju *Ko končate delo v notranjosti računalnika*.

Odstranjevanje gumbne baterije

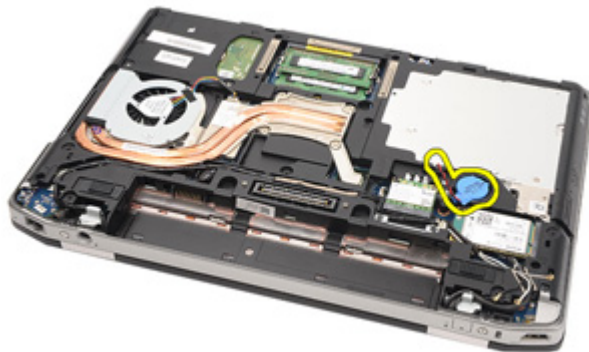
1. Sledite navodilom v razdelku *Pred posegi v notranjost računalnika*.
2. Odstranite *ročaj ATG* (samo za sisteme E6420 ATG).
3. Odstranite *pokrov vrat ATG* (samo za sisteme E6420 ATG).
4. Odstranite *baterijo*.
5. Odstranite *kartico SD*.
6. Odstranite *pokrov osnovne plošče*.
7. Odklopite antene, speljane prek gumbne baterije.



8. Odklopite kabel gumbne baterije s sistemske plošče.



9. Iz računalnika sprostite in odstranite gumbno baterijo.

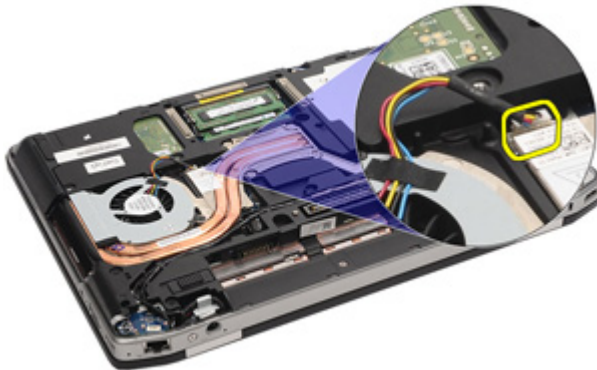


Nameščanje gumbne baterije

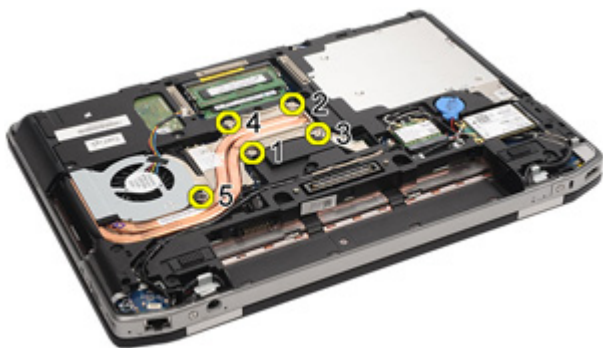
1. Gumbno baterijo postavite na svoje mesto.
2. Kabel gumbne baterije priklopite na sistemsko ploščo.
3. Priklopite antene, speljane prek gumbne baterije.
4. Namestite *pokrov osnovne plošče*.
5. Namestite *kartico Secure Digital (SD)*.
6. Namestite *baterijo*.
7. Namestite *pokrov vrat ATG* (samo za sisteme E6420 ATG).
8. Namestite *ročaj ATG* (samo za sisteme E6420 ATG).
9. Sledite navodilom v poglavju *Ko končate delo v notranjosti računalnika*.

Odstranjevanje hladilnega telesa

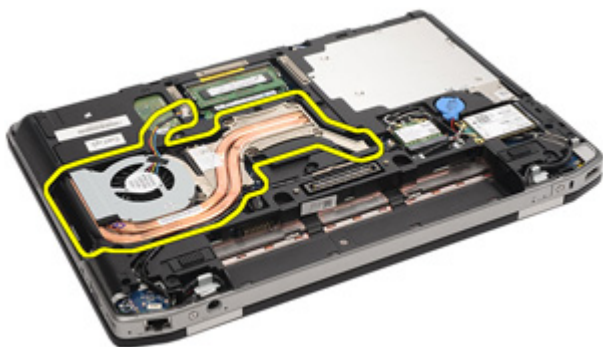
1. Sledite navodilom v razdelku *Pred posegi v notranjost računalnika*.
2. Odstranite *ročaj ATG* (samo za sisteme E6420 ATG).
3. Odstranite *pokrov vrat ATG* (samo za sisteme E6420 ATG).
4. Odstranite *baterijo*.
5. Odstranite *kartico SD*.
6. Odstranite *pokrov osnovne plošče*.
7. Odklopite kabel sklopa hladilnega telesa.



8. Odvijte vijake, s katerimi je pritrjeno hladilno telo.



9. Sklop hladilnega telesa odstranite iz sistema.



10. Zaporo procesorja zavrtite v nasprotni smeri urinega kazalca.



11. Procesor odstranite iz sistema.



Nameščanje hladilnega telesa

1. Procesor namestite nazaj v sistem.
2. Zaporo procesorja zavrtite v smeri urinega kazalca.
3. Sklop hladilnega telesa postavite v sistem.
4. Privijte štiri vijake, s katerimi je pritrjeno hladilno telo.
5. Priklopite kabel sklopa hladilnega telesa.
6. Namestite *pokrov osnovne plošče*.
7. Namestite *kartico Secure Digital (SD)*.
8. Namestite *baterijo*.
9. Namestite *pokrov vrat ATG* (samo za sisteme E6420 ATG).
10. Namestite *ročaj ATG* (samo za sisteme E6420 ATG).
11. Sledite navodilom v poglavju *Ko končate delo v notranjosti računalnika*.

Kartica Bluetooth

17

Odstranjevanje kartice Bluetooth

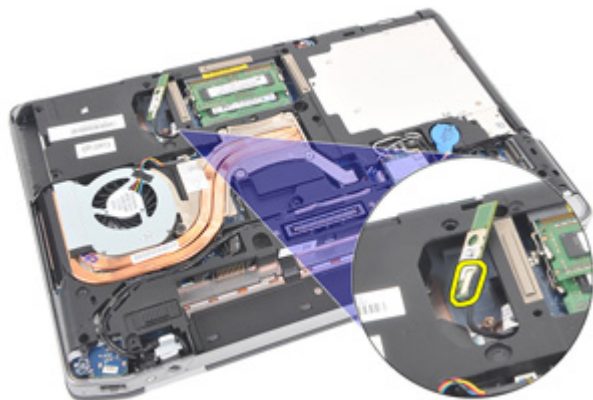
1. Sledite navodilom v razdelku *Pred posegi v notranjost računalnika*.
2. Odstranite *ročaj ATG* (samo za sisteme E6420 ATG).
3. Odstranite *pokrov vrat ATG* (samo za sisteme E6420 ATG).
4. Odstranite *baterijo*.
5. Odstranite *kartico Secure Digital (SD)*.
6. Odstranite *pokrov osnovne plošče*.
7. Odstranite *trdi disk*.
8. Odstranite vijak, s katerim je kartica Bluetooth pritrjena na računalnik.



9. Kartico Bluetooth odstranite iz nosilca.



10. Odklopite kabel za Bluetooth.



Nameščanje kartice Bluetooth

1. Kabel Bluetooth priklopite na kartico Bluetooth.
2. Ponovno vstavite in privijte vijak, s katerim je kartica Bluetooth pritrjena na računalnik.
3. Namestite *trdi disk*.
4. Namestite *pokrov osnovne plošče*.
5. Namestite *kartico SD*.
6. Namestite *baterijo*.
7. Namestite *pokrov vrat ATG* (samo za sisteme E6420 ATG).
8. Namestite *ročaj ATG* (samo za sisteme E6420 ATG).
9. Sledite navodilom v poglavju *Ko končate delo v notranjosti računalnika*.

Okvir tipkovnice

18

Odstranjevanje okvirja tipkovnice

1. Sledite navodilom v razdelku *Pred posegi v notranjost računalnika*.
2. S plastičnim peresom ločite okvir tipkovnice z zgornjega roba in ga sprostite z računalnika.



3. Ločite ga po straneh.



4. Sprostite del z jezički okvirja.



5. Nežno privzdignite okvir tipkovnice, da ga sprostite z računalnika.



Nameščanje okvirja tipkovnice

1. Okvir tipkovnice poravnajte s tipkovnico in ga nežno pritisnite, da se zaskoči.
2. Sledite navodilom v poglavju *Ko končate delo v notranjosti računalnika*.

Odstranjevanje tipkovnice

1. Sledite navodilom v razdelku *Pred posegi v notranjost računalnika*.
2. Odstranite *baterijo*.
3. Odstranite *okvir tipkovnice*.
4. Odstranite vijake, s katerimi je tipkovnica pritrjena na dno računalnika.



5. Odstranite vijake, s katerimi je tipkovnica pritrjena v sistem.



6. Tipkovnico previdno obrnite na glavo in jo položite blizu zaslona.



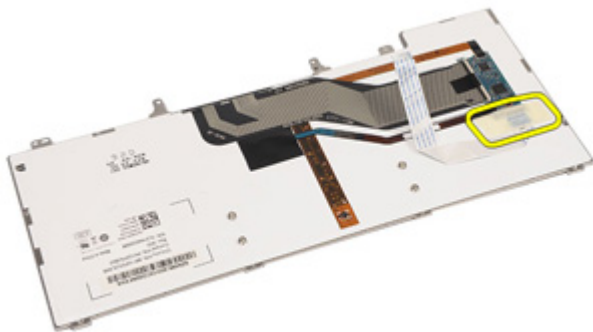
7. S sistemske plošče odklopite kabel za tipkovnico.



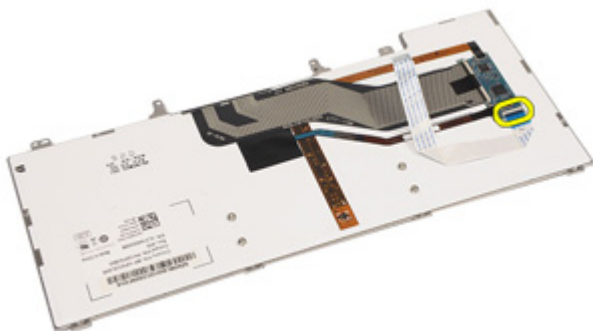
8. Odstranite tipkovnico iz računalnika.



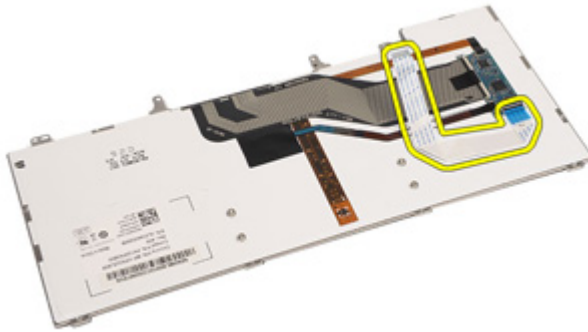
9. S tipkovnice odstranite trak, s katerim je pritrjen kabel za tipkovnico.



10. Odklenite nosilec kablja.



11. Odklopite in odstranite kabel za tipkovnico iz tipkovnice.



Nameščanje tipkovnice

1. Priklopite kabel tipkovnice in ga s trakom pritrdite na tipkovnico.
2. Kabel tipkovnice priklopite na ustrezen priključek na sistemski plošči.
3. Ponovno namestite in privijte vijake, s katerimi je tipkovnica pritrjena na računalnik.
4. Namestite *baterijo*.
5. Namestite *okvir tipkovnice*.
6. Sledite navodilom v poglavju *Ko končate delo v notranjosti računalnika*.

Kartica za modem

20

Odstranjevanje kartice za modem

1. Sledite navodilom v razdelku *Pred posegi v notranjost računalnika*.
2. Odstranite *baterijo*.
3. Odstranite *okvir tipkovnice*.
4. Odstranite *tipkovnico*.
5. Odstranite vijak, s katerim je kartica za modem pritrjena na računalnik.



6. Izpod naslona za dlani izvalcite jeziček.



7. Dvignite jeziček, da odklopite nosilec.



8. Kartico za modem zavrtite pod kotom.



9. Kartico za modem odstranite iz reže in iz računalnika.



10. Kabel za modem odklopite s kartice za modem in ga odstranite iz sistema.



Nameščanje kartice za modem

1. Kabel za modem priklopite na kartico za modem na sistemski plošči.
2. Kartico za modem postavite v režo v računalniku.
3. Privijte vijak, s katerim je kartica za modem pritrjena v sistem.
4. Namestite *okvir tipkovnice*.
5. Namestite *tipkovnico*.
6. Namestite *baterijo*.
7. Sledite navodilom v poglavju *Ko končate delo v notranjosti računalnika*.

Odstranjevanje sklopa naslona za dlani

1. Sledite navodilom v razdelku *Pred posegi v notranjost računalnika*.
2. Odstranite *ročaj ATG* (samo za sisteme E6420 ATG).
3. Odstranite *pokrov vrat ATG* (samo za sisteme E6420 ATG).
4. Odstranite *baterijo*.
5. Odstranite *kartico SD*.
6. Odstranite *pokrov osnovne plošče*.
7. Odstranite *optični pogon*.
8. Odstranite *trdi disk*.
9. Odstranite *kartico WWAN*.
10. Odstranite *kartico Bluetooth*.
11. Odstranite *okvir tipkovnice*.
12. Odstranite *tipkovnico*.
13. Odstranite vijake, s katerimi je sklop naslona za dlani pritrjen na računalnik.



14. Vključite sistem in odstranite vijake, s katerimi je sklop naslona za dlani pritrjen na računalnik.



- 15.** S sistemske plošče sprostite in odklopite lučko LED, pametno kartico, sledilno ploščico, RFID in kabel kartice ExpressCard.



- 16.** S plastičnim peresom nežno odstranite zgornji desni kot naslona za dlani in pisalo povlecite proti desni strani naslona za dlani, da sprostite zatiče.



- 17.** Pero povlecite proti zgornji in levi strani naslona za dlani, da se sprostijo vsi zatiči.



- 18.** Zgornjo stran dvignite do kota 25 stopinj, naslon za dlani povlecite proti zaslonu in ga odstranite iz računalnika.



Nameščanje sklopa naslona za dlani

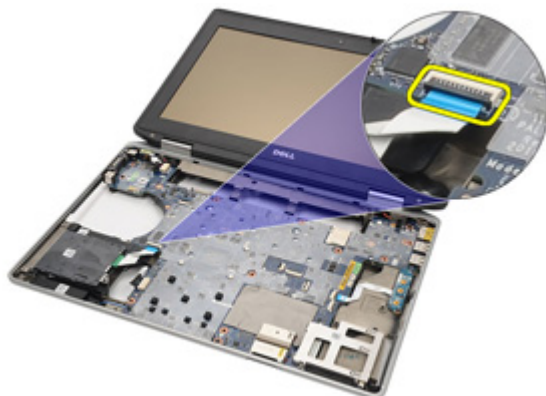
1. Sklop naslona za dlani poravnajte z računalnikom in ga nežno pritrdite na svoje mesto.
2. Ponovno namestite in privijte vijake, s katerimi je sklop naslona za dlani pritrjen na sistemsko ploščo.
3. Na sistemsko ploščo priklopite kable lučke LED, pametne kartice, sledilne ploščice, RFID in kartice ExpressCard.
4. Ponovno namestite in privijte vijake, s katerimi je sklop naslona za dlani pritrjen na računalnik.
5. Namestite *tipkovnico*.
6. Namestite *okvir tipkovnice*.
7. Namestite *kartico Bluetooth*.
8. Namestite *kartico WWAN*.
9. Namestite *trdi disk*.
10. Namestite *optični pogon*.
11. Namestite *pokrov osnovne plošče*.
12. Namestite *kartico Secure Digital (SD)*.
13. Namestite *baterijo*.
14. Namestite *pokrov vrat ATG* (samo za sisteme E6420 ATG).
15. Namestite *ročaj ATG* (samo za sisteme E6420 ATG).
16. Sledite navodilom v poglavju *Ko končate delo v notranjosti računalnika*.

Bralnik pametnih kartic

22

Odstranitev kartice Smart Card

1. Sledite navodilom v razdelku *Pred posegi v notranjost računalnika*.
2. Odstranite *ročaj ATG* (samo za sisteme E6420 ATG).
3. Odstranite *pokrov vrat ATG* (samo za sisteme E6420 ATG).
4. Odstranite *baterijo*.
5. Odstranite *kartico SD*.
6. Odstranite *pokrov osnovne plošče*.
7. Odstranite *trdi disk*.
8. Odstranite *okvir tipkovnice*.
9. Odstranite *tipkovnico*.
10. Odstranite *sklop naslona za dlani*.
11. Odstranite kabel bralnika pametnih kartic s sistemske plošče.



12. Odstranite vijake, s katerimi je bralnik pametnih kartic pritrjen na računalnik.



13. Iz računalnika odstranite bralnik pametnih kartic.



Nameščanje pametne kartice

1. Bralnik pametnih kartic ponovno namestite v prvotni položaj v računalniku.
2. Privijte vijake bralnika pametnih kartic.
3. Priklopite kabel bralnika pametnih kartic na sistemsko ploščo.
4. Namestite *sklop naslona za dlani*.
5. Namestite *tipkovnico*.
6. Namestite *okvir tipkovnice*.
7. Namestite *trdi disk*.
8. Namestite *pokrov osnovne plošče*.
9. Namestite *kartico SD*.
10. Namestite *baterijo*.
11. Namestite *pokrov vrat ATG* (samo za sisteme E6420 ATG).
12. Namestite *ročaj ATG* (samo za sisteme E6420 ATG).
13. Sledite navodilom v poglavju *Ko končate delo v notranjosti računalnika*.

Odstranjevanje medijske plošče

1. Sledite navodilom v razdelku *Pred posegi v notranjost računalnika*.
2. Odstranite *ročaj ATG* (samo za sisteme E6420 ATG).
3. Odstranite *pokrov vrat ATG* (samo za sisteme E6420 ATG).
4. Odstranite *baterijo*.
5. Odstranite *kartico SD*.
6. Odstranite *optični pogon*.
7. Odstranite *pokrov osnovne plošče*.
8. Odstranite *trdi disk*.
9. Odstranite *kartico WWAN*.
10. Odstranite *kartico Bluetooth*.
11. Odstranite *okvir tipkovnice*.
12. Odstranite *tipkovnico*.
13. Odstranite *sklop naslona za dlani*.
14. S sistemske plošče odklopite kabel medijske plošče.



15. Odstranite vijake, s katerimi je medijska plošča pritrjena na računalnik.



16. Medijsko ploščo odstranite iz računalnika.



Nameščanje medijske plošče

1. Medijsko ploščo poravnajte v prvotni položaj v računalniku.
2. Ponovno namestite in privijte vijake, s katerimi je medijska plošča pritrjena v računalnik.
3. Kabel medijske plošče priklopite na sistemsko ploščo.
4. Namestite ročaj ATG (samo za sisteme E6420 ATG).
5. Namestite pokrov vrat ATG (samo za sisteme E6420 ATG).
6. Namestite *sklop naslona za dlani*.
7. Namestite *tipkovnico*.
8. Namestite *okvir tipkovnice*.
9. Namestite *kartico WWAN*.
10. Namestite *kartico Bluetooth*.
11. Namestite *trdi disk*.
12. Namestite *optični pogon*.
13. Namestite *pokrov osnovne plošče*.
14. Namestite *kartico SD*.
15. Namestite *baterijo*.
16. Namestite *pokrov vrat ATG* (samo za sisteme E6420 ATG).
17. Namestite *ročaj ATG* (samo za sisteme E6420 ATG).
18. Sledite navodilom v poglavju *Ko končate delo v notranjosti računalnika*.

Ležišče za kartico ExpressCard 24

Odstranjevanje ležišča za kartico ExpressCard

1. Sledite navodilom v razdelku *Pred posegi v notranjost računalnika*.
2. Odstranite *ročaj ATG* (samo za sisteme E6420 ATG).
3. Odstranite *pokrov vrat ATG* (samo za sisteme E6420 ATG).
4. Odstranite *baterijo*.
5. Odstranite *kartico SD*.
6. Odstranite *pokrov osnovne plošče*.
7. Odstranite *optični pogon*.
8. Odstranite *trdi disk*.
9. Odstranite *kartico Bluetooth*.
10. Odstranite *okvir tipkovnice*.
11. Odstranite *tipkovnico*.
12. Odstranite *sklop naslona za dlani*.
13. Odstranite vijake, s katerimi je ležišče za kartico ExpressCard pritrjeno na računalnik.



14. Režo za kartico dvignite do kota 45 stopinj in jo odstranite.

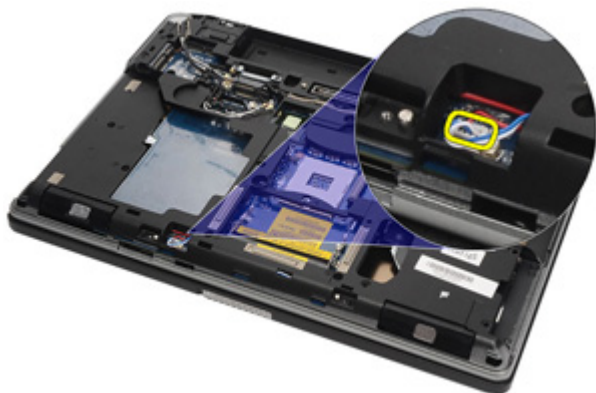


Nameščanje ležišča za kartico ExpressCard

1. Ležišče za kartico ExpressCard poravnajte v svojo režo.
2. Ponovno namestite in privijte vijake, s katerimi je ležišče za kartico ExpressCard pritrjeno na računalnik.
3. Namestite *sklop naslona za dlani*.
4. Namestite *tipkovnico*.
5. Namestite *okvir tipkovnice*.
6. Namestite *kartico Bluetooth*.
7. Namestite *trdi disk*.
8. Namestite *optični pogon*.
9. Namestite *pokrov osnovne plošče*.
10. Namestite *kartico Secure Digital (SD)*.
11. Namestite *baterijo*.
12. Namestite *pokrov vrat ATG* (samo za sisteme E6420 ATG).
13. Namestite *ročaj ATG* (samo za sisteme E6420 ATG).
14. Sledite navodilom v poglavju *Ko končate delo v notranjosti računalnika*.

Odstranjevanje sistemske plošče

1. Sledite navodilom v razdelku *Pred posegi v notranjost računalnika*.
2. Odstranite *ročaj ATG* (samo za sisteme E6420 ATG).
3. Odstranite *pokrov vrat ATG* (samo za sisteme E6420 ATG).
4. Odstranite *baterijo*.
5. Odstranite *kartico Secure Digital (SD)*.
6. Odstranite *pokrov osnovne plošče*.
7. Odstranite kartico *ExpressCard*.
8. Odstranite *optični pogon*.
9. Odstranite *pomnilnik*.
10. Odstranite *trdi disk*.
11. Odstranite *kartico WLAN*.
12. Odstranite *kartico WWAN*.
13. Odstranite *gumbno baterijo*.
14. Odstranite *hladilno telo in procesor*.
15. Odstranite *kartico Bluetooth*.
16. Odstranite *okvir tipkovnice*.
17. Odstranite *tipkovnico*.
18. Odstranite *kartico modema*.
19. Odstranite *sklop naslona za dlani*.
20. Odstranite *ležišče kartice ExpressCard*.
21. Odklopite in sprostite kable za zvočnik s sistemske plošče.



22. Iz nosilca za kabel grafične kartice odstranite vijake.



23. Odstranite nosilec za kabel grafične kartice.



24. S sistemske plošče odklopite kable za LED in video kamero.



25. Odstranite vijak, s katerim je sistemska plošča pritrjena na računalnik.



26. Sistemsko ploščo obrnite in iz nje odstranite vijake.



- 27.** Odstranite kabel bralnika pametnih kartic, kabel medijske plošče in kabel DC-in.



- 28.** Sistemsko ploščo odklopite z V/I plošče.



29. Potisnite za odklep sistemske plošče iz priključkov vrat.



30. Odstranite sistemsko ploščo.



Nameščanje sistemske plošče

1. Sistemsko ploščo poravnajte v prvotni položaj v računalniku.
2. Sistemsko ploščo priklopite na V/I ploščo.
3. Kabel bralnika pametnih kartic, kabel medijske plošče in kabel DC-in priklopite na sistemsko ploščo.
4. Ponovno namestite in privijte vijake, s katerimi je sistemska plošča pritrjena na ohišje računalnika.
5. Na sistemsko ploščo speljite in priklopite kable za LED in video kamero.
6. Namestite nosilec video kabla in privijte vijake, s katerimi je nosilec video kabla pritrjen na sistemsko ploščo.
7. Kabel zvočnikov priklopite na sistemsko ploščo.
8. Namestite *ležišče za kartico ExpressCard*
9. Namestite *sklop naslona za dlani*.
10. Namestite *kartico za modem*.
11. Namestite *tipkovnico*.
12. Namestite *okvir tipkovnice*.
13. Namestite *kartico Bluetooth*.
14. Namestite *hladilno telo in procesor*.
15. Namestite *gumbno baterijo*.
16. Namestite *kartico WWAN*.
17. Namestite *kartico WLAN*.
18. Namestite *trdi disk*.
19. Namestite *pomnilnik*.
20. Namestite *optični pogon*.
21. Namestite *kartico ExpressCard*.
22. Namestite *pokrov osnovne plošče*.
23. Namestite *kartico SD*.
24. Namestite *baterijo*.
25. Namestite *pokrov vrat ATG* (samo za sisteme E6420 ATG).
26. Namestite *ročaj ATG* (samo za sisteme E6420 ATG).
27. Sledite navodilom v poglavju *Ko končate delo v notranjosti računalnika*.

Odstranjevanje zvočnikov

1. Sledite navodilom v razdelku *Pred posegi v notranjost računalnika*.
2. Odstranite *ročaj ATG* (samo za sisteme E6420 ATG).
3. Odstranite *pokrov vrat ATG* (samo za sisteme E6420 ATG).
4. Odstranite *baterijo*.
5. Odstranite *kartico Secure Digital (SD)*.
6. Odstranite *pokrov osnovne plošče*.
7. Odstranite kartico *ExpressCard*.
8. Odstranite *optični pogon*.
9. Odstranite *pomnilnik*.
10. Odstranite *trdi disk*.
11. Odstranite *kartico WLAN*.
12. Odstranite *kartico WWAN*.
13. Odstranite *gumbno baterijo*.
14. Odstranite *hladilno telo in procesor*.
15. Odstranite *kartico Bluetooth*.
16. Odstranite *okvir tipkovnice*.
17. Odstranite *tipkovnico*.
18. Odstranite *kartico modema*.
19. Odstranite *sklop naslona za dlani*.
20. Odstranite *ležišče kartice ExpressCard*.
21. Odstranite *sistemsko ploščo*.
22. Iz sklopa zvočnika odstranite vijake.



23. Staknite kabel za zvočnik.



24. Zvočnik odstranite iz sistema.

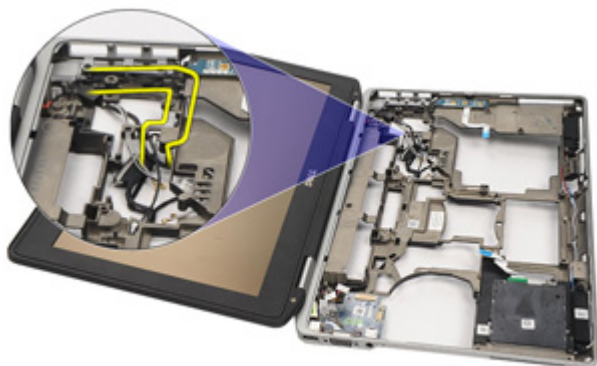


Nameščanje zvočnikov

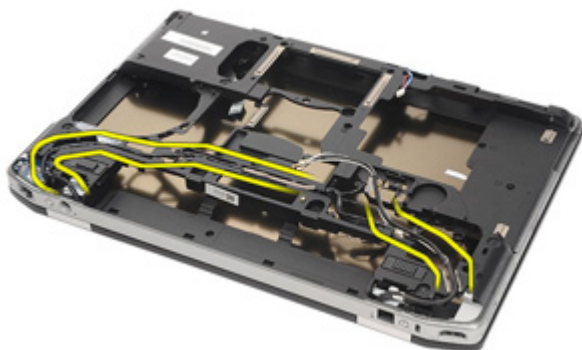
1. Zvočnik namestite nazaj v sistem.
2. Speljite kabel za zvočnike.
3. Privijte vijake, ki pritrjujejo sklop zvočnikov.
4. Namestite *sistemsko ploščo*.
5. Namestite *ležišče za kartico ExpressCard*
6. Namestite *sklop naslona za dlani*.
7. Namestite *kartico za modem*.
8. Namestite *tipkovnico*.
9. Namestite *okvir tipkovnice*.
10. Namestite *kartico Bluetooth*.
11. Namestite *hladilno telo in procesor*.
12. Namestite *gumbno baterijo*.
13. Namestite *kartico WWAN*.
14. Namestite *kartico WLAN*.
15. Namestite *trdi disk*.
16. Namestite *pomnilnik*.
17. Namestite *optični pogon*.
18. Namestite *kartico ExpressCard*.
19. Namestite *pokrov osnovne plošče*.
20. Namestite *kartico SD*.
21. Namestite *baterijo*.
22. Namestite *pokrov vrat ATG* (samo za sisteme E6420 ATG).
23. Namestite *ročaj ATG* (samo za sisteme E6420 ATG).
24. Sledite navodilom v poglavju *Ko končate delo v notranjosti računalnika*.

Odstranjevanje priključka za modem

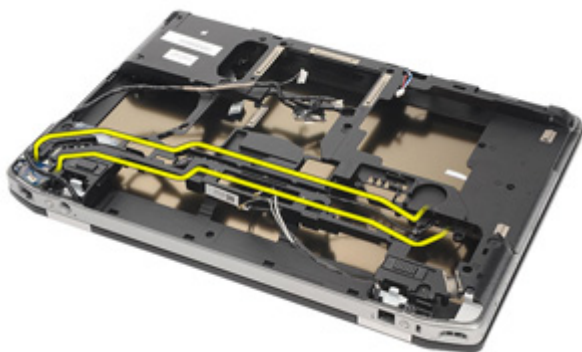
1. Sledite navodilom v razdelku *Pred posegi v notranjost računalnika*.
2. Odstranite *ročaj ATG* (samo za sisteme E6420 ATG).
3. Odstranite *pokrov vrat ATG* (samo za sisteme E6420 ATG).
4. Odstranite *baterijo*.
5. Odstranite *kartico Secure Digital (SD)*.
6. Odstranite *pokrov osnovne plošče*.
7. Odstranite *priključni vtič modema*.
8. Odstranite kartico *ExpressCard*.
9. Odstranite *optični pogon*.
10. Odstranite *pomnilnik*.
11. Odstranite *trdi disk*.
12. Odstranite *kartico WLAN*.
13. Odstranite *kartico WWAN*.
14. Odstranite *gumbno baterijo*.
15. Odstranite *hladilno telo in procesor*.
16. Odstranite *kartico Bluetooth*.
17. Odstranite *okvir tipkovnice*.
18. Odstranite *tipkovnico*.
19. Odstranite *kartico modema*.
20. Odstranite *sklop naslona za dlani*.
21. Odstranite *ležišče kartice ExpressCard*.
22. Odstranite *sistemsko ploščo*.
23. Staknite kabel za modem.



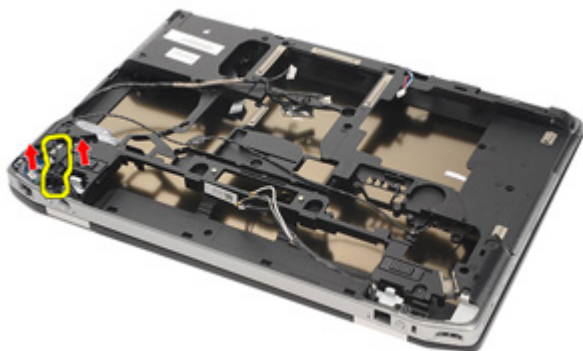
24. Staknite kabla za video in brezžično anteno.



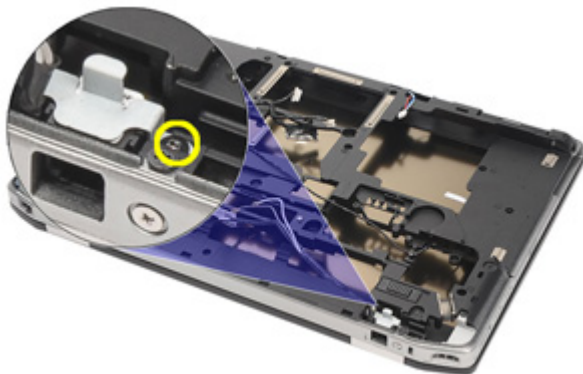
25. Staknite kabel za modem.



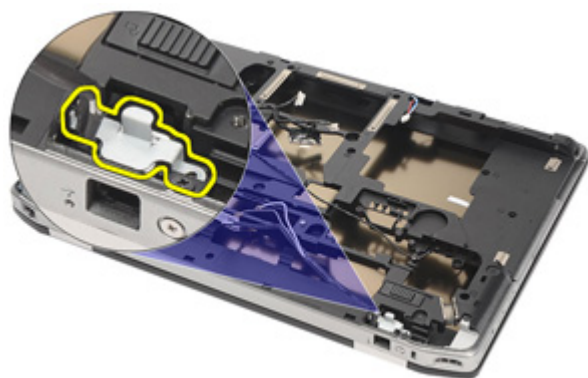
26. Izvlecite konec priključka modema na sistemsko ploščo.



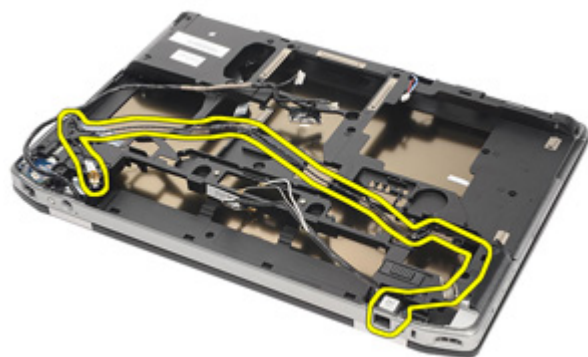
27. Iz nosilca kabla za modem odstranite vijak.



28. Odstranite nosilec kabla za modem.



- 29.** Odstranite celoten sklop kablov za modem, tako da ga izvlečete iz osnovne plošče.



Nameščanje priključka za modem

1. Sklop kabla za modem postavite v osnovo.
2. Namestite nosilec kabla za modem.
3. Privijte vijak, s katerim je pritrjen nosilec kabla za modem.
4. Priklopite konec priključka modema na sistemsko ploščo.
5. Speljite kabel za modem.
6. Speljite kabla za video in brezžično anteno.
7. Namestite *sistemsko ploščo*.
8. Namestite *ležišče za kartico ExpressCard*
9. Namestite *sklop naslona za dlani*.
10. Namestite *kartico za modem*.
11. Namestite *tipkovnico*.
12. Namestite *okvir tipkovnice*.
13. Namestite *kartico Bluetooth*.
14. Namestite *hladilno telo in procesor*.
15. Namestite *gumbno baterijo*.
16. Namestite *kartico WWAN*.
17. Namestite *kartico WLAN*.
18. Namestite *trdi disk*.
19. Namestite *pomnilnik*.
20. Namestite *optični pogon*.
21. Namestite *kartico ExpressCard*.
22. Namestite *priključni vtič za modem*.
23. Namestite *pokrov osnovne plošče*.
24. Namestite *kartico SD*.
25. Namestite *baterijo*.
26. Namestite *pokrov vrat ATG* (samo za sisteme E6420 ATG).
27. Namestite *ročaj ATG* (samo za sisteme E6420 ATG).
28. Sledite navodilom v poglavju *Ko končate delo v notranjosti računalnika*.

Odstranjevanje vhodne/izhodne (V/I) plošče

1. Sledite navodilom v razdelku *Pred posegi v notranjost računalnika*.
2. Odstranite *ročaj ATG* (samo za sisteme E6420 ATG).
3. Odstranite *pokrov vrat ATG* (samo za sisteme E6420 ATG).
4. Odstranite *baterijo*.
5. Odstranite *kartico Secure Digital (SD)*.
6. Odstranite *pokrov osnovne plošče*.
7. Odstranite kartico *ExpressCard*.
8. Odstranite *optični pogon*.
9. Odstranite *pomnilnik*.
10. Odstranite *trdi disk*.
11. Odstranite *kartico WLAN*.
12. Odstranite *kartico WWAN*.
13. Odstranite *gumbno baterijo*.
14. Odstranite *hladilno telo in procesor*.
15. Odstranite *kartico Bluetooth*.
16. Odstranite *okvir tipkovnice*.
17. Odstranite *tipkovnico*.
18. Odstranite *kartico modema*.
19. Odstranite *sklop naslona za dlani*.
20. Odstranite *ležišče kartice ExpressCard*.
21. Odstranite vijak, s katerim je V/I plošča pritrjena na računalnik.



22. V/I ploščo odstranite iz računalnika.

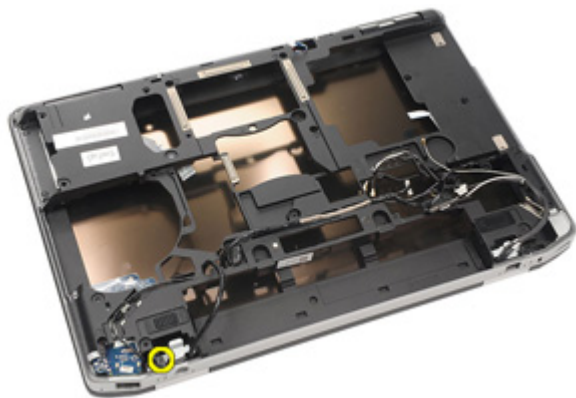


Nameščanje vhodne/izhodne (V/I) plošče

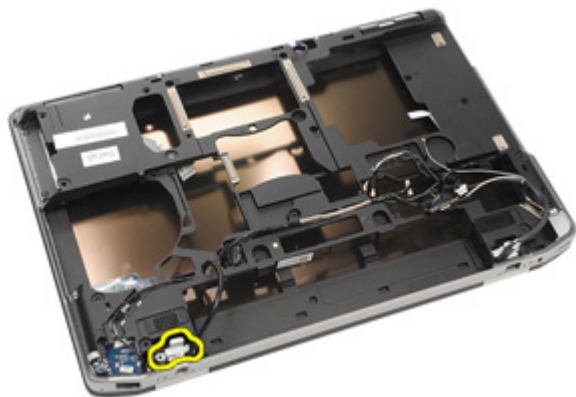
1. Zamenjajte V/I-ploščo v računalniku.
2. Privijte vijak, s katerim je V/I plošča pritrjena na računalnik.
3. Namestite *sistemska ploščo*.
4. Namestite *ležišče za kartico ExpressCard*
5. Namestite *sklop naslona za dlani*.
6. Namestite *kartico za modem*.
7. Namestite *tipkovnico*.
8. Namestite *okvir tipkovnice*.
9. Namestite *kartico Bluetooth*.
10. Namestite *hladilno telo in procesor*.
11. Namestite *gumbno baterijo*.
12. Namestite *kartico WWAN*.
13. Namestite *kartico WLAN*.
14. Namestite *trdi disk*.
15. Namestite *pomnilnik*.
16. Namestite *optični pogon*.
17. Namestite *kartico Express Card*.
18. Namestite *pokrov osnovne plošče*.
19. Namestite *kartico SD*.
20. Namestite *baterijo*.
21. Namestite *pokrov vrat ATG* (samo za sisteme E6420 ATG).
22. Namestite *ročaj ATG* (samo za sisteme E6420 ATG).
23. Sledite navodilom v poglavju *Ko končate delo v notranjosti računalnika*.

Odstranjevanje vrat DC-in

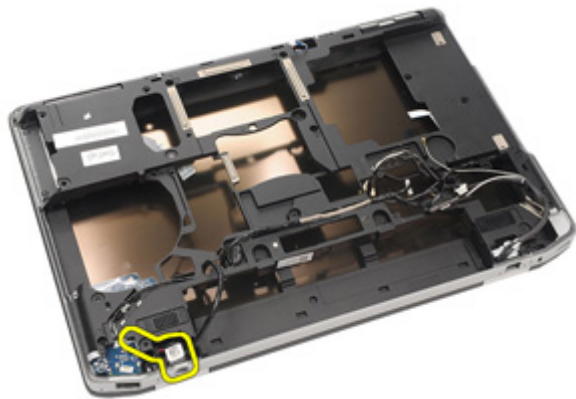
1. Sledite navodilom v razdelku *Pred posegi v notranjost računalnika*.
2. Odstranite *ročaj ATG* (samo za sisteme E6420 ATG).
3. Odstranite *pokrov vrat ATG* (samo za sisteme E6420 ATG).
4. Odstranite *baterijo*.
5. Odstranite *kartico secure digital (SD)*.
6. Odstranite *pokrov osnovne plošče*.
7. Odstranite kartico *ExpressCard*.
8. Odstranite *optični pogon*.
9. Odstranite *pomnilnik*.
10. Odstranite *trdi disk*.
11. Odstranite *kartico WLAN*.
12. Odstranite *kartico WWAN*.
13. Odstranite *gumbno baterijo*.
14. Odstranite *hladilno telo in procesor*.
15. Odstranite *kartico Bluetooth*.
16. Odstranite *okvir tipkovnice*.
17. Odstranite *tipkovnico*.
18. Odstranite *kartico modema*.
19. Odstranite *sklop naslona za dlani*.
20. Odstranite *ležišče kartice ExpressCard*.
21. Odstranite *sistemsko ploščo*.
22. Odstranite vijak, s katerim je pritrjen nosilec DC-in.



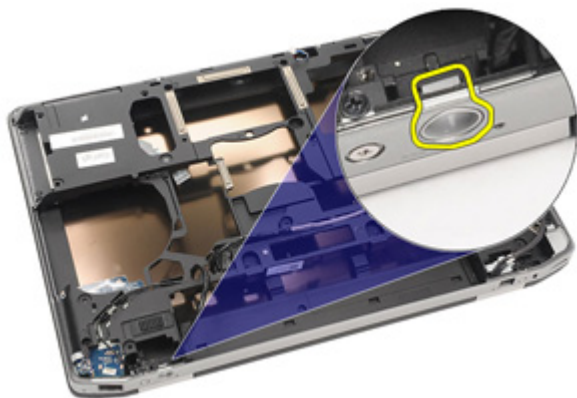
23. Odstranite nosilec DC-in.



24. Kabel DC-in odstranite iz sistema.



25. Okvir DC-in potisnite navznoter in ga odstranite iz sistema.

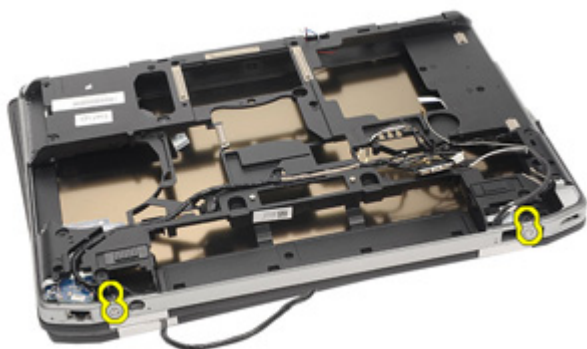


Nameščanje vrat DC-in

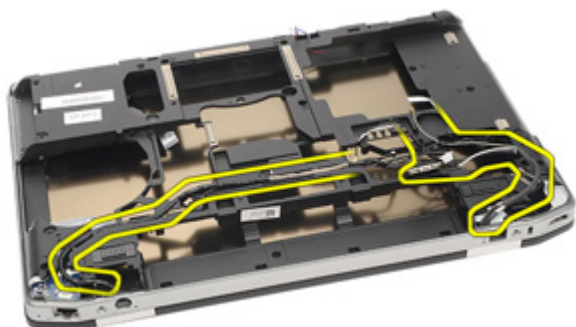
1. Okvir DC-in potisnite navznoter in ga namestitev v sistem.
2. Kabel DC-in namestite v sistem.
3. Vstavite nosilec DC-in.
4. Privijte vijak, s katerim je pritrjen nosilec DC-in.
5. Namestite *sistemska plošča*.
6. Namestite *ležišče za kartico ExpressCard*
7. Namestite *sklop naslona za dlani*.
8. Namestite *kartico za modem*.
9. Namestite *tipkovnico*.
10. Namestite *okvir tipkovnice*.
11. Namestite *kartico Bluetooth*.
12. Namestite *hladilno telo in procesor*.
13. Namestite *gumbno baterijo*.
14. Namestite *kartico WWAN*.
15. Namestite *kartico WLAN*.
16. Namestite *trdi disk*.
17. Namestite *pomnilnik*.
18. Namestite *optični pogon*.
19. Namestite *kartico ExpressCard*.
20. Namestite *pokrov osnovne plošče*.
21. Namestite *kartico SD*.
22. Namestite *baterijo*.
23. Namestite *pokrov vrat ATG* (samo za sisteme E6420 ATG).
24. Namestite *ročaj ATG* (samo za sisteme E6420 ATG).
25. Sledite navodilom v poglavju *Ko končate delo v notranjosti računalnika*.

Odstranjevanje sklopa zaslona

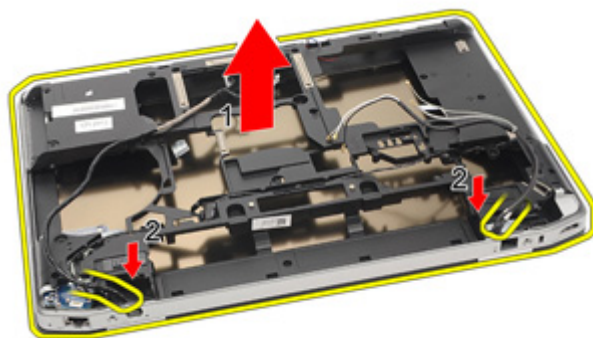
1. Sledite navodilom v razdelku *Pred posegi v notranjost računalnika*.
2. Odstranite *ročaj ATG* (samo za sisteme E6420 ATG).
3. Odstranite *pokrov vrat ATG* (samo za sisteme E6420 ATG).
4. Odstranite *baterijo*.
5. Odstranite *kartico Secure Digital (SD)*.
6. Odstranite *pokrov osnovne plošče*.
7. Odstranite kartico *ExpressCard*.
8. Odstranite *optični pogon*.
9. Odstranite *pomnilnik*.
10. Odstranite *trdi disk*.
11. Odstranite *kartico WLAN*.
12. Odstranite *kartico WWAN*.
13. Odstranite *gumbno baterijo*.
14. Odstranite *hladilno telo in procesor*.
15. Odstranite *kartico Bluetooth*.
16. Odstranite *okvir tipkovnice*.
17. Odstranite *tipkovnico*.
18. Odstranite *kartico modema*.
19. Odstranite *sklop naslona za dlani*.
20. Odstranite *ležišče kartice ExpressCard*.
21. Odstranite *sistemsko ploščo*.
22. Odstranite *vrata DC-in*.
23. Odstranite vijake, s katerimi je sklop zaslona pritrjen na računalnik.



24. Odpnite antene ter priključke videa in kamere.



25. Med pripenjanjem kabla skozi osnovni pokrov dvignite cel osnovni pokrov.



Nameščanje sklopa zaslona

1. Sklop zaslona poravnajte v prvotni položaj v računalniku.
2. Speljite antene ter priključke videa in kamere.
3. Namestite *vrata DC-in*.
4. Namestite *sistemsko ploščo*.
5. Namestite *ležišče za kartico ExpressCard*
6. Namestite *sklop naslona za dlani*.
7. Namestite *kartico za modem*.
8. Namestite *tipkovnico*.
9. Namestite *okvir tipkovnice*.
10. Namestite *kartico Bluetooth*.
11. Namestite *hladilno telo in procesor*.
12. Namestite *gumbno baterijo*.
13. Namestite *kartico WWAN*.
14. Namestite *kartico WLAN*.
15. Namestite *trdi disk*.
16. Namestite *pomnilnik*.
17. Namestite *optični pogon*.
18. Namestite *kartico ExpressCard*.
19. Namestite *pokrov osnovne plošče*.
20. Namestite *kartico Secure Digital (SD)*.
21. Namestite *baterijo*.
22. Namestite *pokrov vrat ATG* (samo za sisteme E6420 ATG).
23. Namestite *ročaj ATG* (samo za sisteme E6420 ATG).
24. Sledite navodilom v poglavju *Ko končate delo v notranjosti računalnika*.

Odstranitev pokrovov tečajev zaslona

1. Sledite navodilom v razdelku *Pred posegi v notranjost računalnika*.
2. Odstranite *ročaj ATG* (samo za sisteme E6420 ATG).
3. Odstranite *pokrov vrat ATG* (samo za sisteme E6420 ATG).
4. Odstranite *baterijo*.
5. Odstranite *kartico Secure Digital (SD)*.
6. Odstranite *pokrov osnovne plošče*.
7. Odstranite kartico *ExpressCard*.
8. Odstranite *optični pogon*.
9. Odstranite *pomnilnik*.
10. Odstranite *trdi disk*.
11. Odstranite *kartico WLAN*.
12. Odstranite *kartico WWAN*.
13. Odstranite *gumbno baterijo*.
14. Odstranite *hladilno telo in procesor*.
15. Odstranite *kartico Bluetooth*.
16. Odstranite *okvir tipkovnice*.
17. Odstranite *tipkovnico*.
18. Odstranite *kartico modema*.
19. Odstranite *sklop naslona za dlani*.
20. Odstranite *ležišče kartice ExpressCard*.
21. Odstranite *sistemsko ploščo*.
22. Odstranite *vrata DC-in*.
23. Odstranite *sklop zaslona*.
24. Od levega tečaja ločite pokrov tečaja zaslona.



25. Z levega tečaja odstranite pokrov tečaja zaslona.



26. Od desnega tečaja ločite pokrov tečaja zaslona.



27. Z desnega tečaja odstranite pokrov tečaja zaslona.



Nameščanje pokrovov tečajev zaslonov

1. Tečaje zaslonov namestite na ustrezne položaje.
2. Na računalnik ponovno namestite pokrov tečajev zaslonov.
3. Namestite *sklop zaslona*.
4. Namestite *vrata DC-in*.
5. Namestite *sistemska plošča*.
6. Namestite *ležišče za kartico ExpressCard*
7. Namestite *sklop naslona za dlani*.
8. Namestite *kartico za modem*.
9. Namestite *tipkovnico*.
10. Namestite *okvir tipkovnice*.
11. Namestite *kartico Bluetooth*.
12. Namestite *hladilno telo in procesor*.
13. Namestite *gumbno baterijo*.
14. Namestite *kartico WWAN*.
15. Namestite *kartico WLAN*.
16. Namestite *trdi disk*.
17. Namestite *pomnilnik*.
18. Namestite *optični pogon*.
19. Namestite *kartico ExpressCard*.
20. Namestite *pokrov osnovne plošče*.
21. Namestite *kartico SD*.
22. Namestite *baterijo*.
23. Namestite *pokrov vrat ATG* (samo za sisteme E6420 ATG).
24. Namestite *ročaj ATG* (samo za sisteme E6420 ATG).
25. Sledite navodilom v poglavju *Ko končate delo v notranjosti računalnika*.

Okvir zaslona

32

Odstranjevanje okvirja zaslona

1. Sledite navodilom v razdelku *Pred posegi v notranjost računalnika*.
2. Odstranite *baterijo*.
3. Ločite levi in desni rob okvirja zaslona.



4. Nadaljujete po zgornjem in spodnjem robu okvirja zaslona.



5. Odstranite okvir zaslona.



Nameščanje okvirja zaslona

1. Okvir zaslona namestite v sistem.
2. Nadaljujete po zgornjem in spodnjem robu okvirja zaslona.
3. Pritisnite levi in desni rob okvirja zaslona.
4. Namestite *baterijo*.
5. Sledite navodilom v poglavju *Ko končate delo v notranjosti računalnika*.

Plošča zaslona

33

Odstranjevanje plošče zaslona

1. Sledite navodilom v razdelku *Pred posegi v notranjost računalnika*.
2. Odstranite *baterijo*.
3. Odstranite *okvir zaslona*.
4. Odstranite vijake, s katerimi je plošča zaslona pritrjena na sklop zaslona.



5. Obrnite ploščo zaslona.



6. Trak priključka kabla LVDS (niskonapetostni diferencialni signalni kabel) odklopite s plošče zaslona.



7. Kabel LVDS (niskonapetostni diferencialni signalni kabel) odklopite s hrbtne strani plošče zaslona.



8. Ploščo zaslona odstranite s sklopa zaslona.

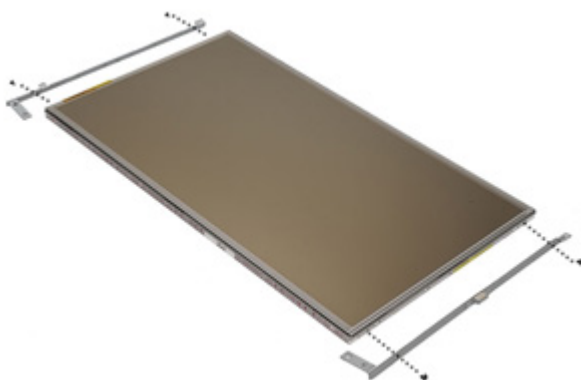


Nameščanje plošče zaslona

1. Ploščo zaslona poravnajte v prvotni položaj na sklopu zaslona.
2. Kabel LVDS (niskonapetostni diferencialni signalni kabel) priklopite na ploščo zaslona.
3. Privijte vijake, s katerimi je plošča zaslona pritrjena na sklop zaslona.
4. Namestite *okvir zaslona LCD*.
5. Namestite *baterijo*.
6. Sledite navodilom v poglavju *Ko končate delo v notranjosti računalnika*.

Odstranjevanje nosilca zaslona

1. Sledite navodilom v razdelku *Pred posegi v notranjost računalnika*.
2. Odstranite *baterijo*.
3. Odstranite *okvir zaslona*.
4. Odstranite *ploščo zaslona*.
5. Odstranite vijake s posameznih strani plošče zaslona in odstranite nosilce zaslona.



Nameščanje nosilca zaslona

1. Namestite nosilce zaslona in privijte vijake na obeh straneh plošče zaslona.
2. Namestite *ploščo zaslona*.
3. Namestite *okvir zaslona LCD*.
4. Namestite *baterijo*.
5. Sledite navodilom v poglavju *Ko končate delo v notranjosti računalnika*.

Odstranjevanje kamere

1. Sledite navodilom v razdelku *Pred posegi v notranjost računalnika*.
2. Odstranite *baterijo*.
3. Odstranite *okvir zaslona*.
4. Odstranite *ploščo zaslona*.
5. Kabel kamere odklopite s kamere.



6. Odstranite zaskočni vijak, s katerim je kamera pritrjena na sklop zaslona.



7. Kamero odstranite iz sklopa zaslona.



Nameščanje kamere

1. Modul kamere postavite v prvotni položaj v sklopu zaslona.
2. Privijte vijak, s katerim je kamera pritrjena na sklop zaslona.
3. Kabel kamere priklopite na kamero.
4. Namestite *ploščo zaslona*.
5. Namestite *okvir zaslona*.
6. Namestite *baterijo*.
7. Sledite navodilom v poglavju *Ko končate delo v notranjosti računalnika*.

Tehnični podatki



OPOMBA: Ponudba se lahko razlikuje glede na regijo. Naslednji tehnični podatki so tisti, ki jih za dostavo z računalnikom zahteva zakon. Za več informacij o konfiguraciji računalnika kliknite **Start** → **Pomoč in podpora** ter izberite možnost za prikaz podatkov o vašem računalniku.

Podatki o sistemu

Nabor vezij	Nabor vezij Intel Mobile Express serije 6
Širina vodila DRAM	64-bitni
Flash EPROM	SPI 32 Mbit
vodilo PCIe Gen1	100 MHz

Procesor

Vrste	<ul style="list-style-type: none">• Intel Core serije i3 (na voljo samo pri računalnikih Latitude E6420)• Intel Core serije i5 s tehnologijo Turbo Boost 2.0• Intel Core serije i7 s tehnologijo Turbo Boost 2.0
Drugostopenjski predpomnilnik L2	do 6 MB
Frekvenca zunanjega vodila	1333 MHz

Pomnilnik

Priključek pomnilnika	dve reži SODIMM
Kapaciteta pomnilnika	1 GB, 2 GB ali 4 GB
Vrsta pomnilnika	DDR3 SDRAM (1333 MHz)
Najmanjša količina pomnilnika	2 GB
Največja količina pomnilnika	8 GB

Zvok

Vrsta	štirikanalni zvok z visoko ločljivostjo
Krmilnik	IDT 92HD90
Stereo pretvorba	24-bitna (analogno v digitalno in digitalno v analogno)
Vmesnik:	
notranji	visokodefinicijski zvok
zunanji	priključek za mikrofona, stereo priključek za slušalke/zunanje zvočnike
Zvočniki	dva
Vgrajeni ojačevalci za zvočnike	0,5 W (tipično) na kanal
Nadzor glasnosti	funkcijske tipke na tipkovnici in programski meniji

Video (Grafična kartica)

Vrsta grafične kartice	<ul style="list-style-type: none">vgrajena na sistemski ploščidiskretni
Podatkovno vodilo:	
UMA	integrirano grafično vodilo
Diskretna	<ul style="list-style-type: none">PCI-E x16 Gen1PCI-E x16 Gen2
Krmilnik:	
UMA	
Latitude E6420	Grafika Intel HD
Latitude E6420 ATG	Grafika Intel HD 3000
Diskretna	NVIDIA NVS 4200M diskretna grafika (512 MB DDR3)

Komunikacija

Omrežni vmesnik	10/100/1000 Mb/s Ethernet LAN
Brezžično omrežje	notranje brezžično lokalno omrežje (WLAN) in brezžično prostrano omrežje (WWAN)

Vrata in priključki

Zvok	priključek za mikrofona, stereo priključek za slušalke/zunanje zvočnike
Video (Grafična kartica)	<ul style="list-style-type: none">en 15-pinski priključek VGA inen 19-pinski priključek HDMI
Omrežni vmesnik	Priključek RJ-45
USB	trije 4-pinski priključki, združljivi z USB 2.0; en priključek, združljiv z eSATA/USB 2.0
Bralnik pomnilniških kartic	En bralnik pomnilniških kartic 5-v-1

Brezkontaktna pametna kartica

Podprte pametne kartice in tehnologije	ISO14443A — 106 kb/s, 212 kb/s, 424 kb/s in 848 kb/s ISO14443B — 106 kb/s, 212 kb/s, 424 kb/s in 848 kb/s ISO15693 HID iClass FIPS201 NXP Desfire
--	---

Zaslon

Vrsta	beli LED (WLED) zaslon
Velikost	14,0-palčni visokodefinicijski (HD)
Aktivno območje (X/Y)	309,40 mm x 173,95 mm
Mere:	
Višina	192,50 mm (7,58 palca)
Širina	324,00 mm (12,76 palca)
Diagonala	355,60 mm (14,00 palca)
Najvišja ločljivost	1366 x 768 slikovnih pik pri 263.000 barvah
Najvišja svetlost	

Zaslon

Latitude E6420	200 nitov
Latitude E6420 ATG	730 nitov
Kot delovanja	od 0° (zaprto) do 135°
Hitrost osveževanja	60 Hz
Najmanjši koti gledanja:	
Latitude E6420	
vodoravno	+/- 40°
navpično	+10°/-30°
Latitude E6420 ATG	
vodoravno	+/- 50°
navpično	+/- 40°
Razmik med slikovnimi pikami	0,2265 mm

Tipkovnica

Število tipk	ZDA: 86 tipk, Združeno kraljestvo: 87 tipk, Brazilija: 87 tipk in Japonska: 90 tipk
Razporeditev	QWERTY/AZERTY/Kanji

Sledilna ploščica

Aktivno območje:	
os X	80,00 mm
os Y	40,70 mm

Baterija

Vrsta	<ul style="list-style-type: none">• 4-celična »pametna« litij-ionska (na voljo samo pri Latitude E6420)• 6-celična »pametna« litij-ionska• 9-celična »pametna« litij-ionska
-------	---

Mere:

Baterija

4-celična in 6-celična

Globina	48,08 mm (1,90 palca)
Višina	20,00 mm (0,79 palca)
Širina	208,00 mm (8,19 palca)

9-celična

Globina	71,79 mm (2,83 palca)
Višina	20,00 mm (0,79 palca)
Širina	214,00 mm (8,43 palca)

Teža:

6-celična 345,00 g (0,76 funta)

9-celična 524,00 g (1,16 funta)

Čas polnjenja za 6-celično baterijo pri izklopljenem računalniku približno 1 uro do 80 % napoljenosti in 2 uri do 100 % napoljenosti.

Napetost

4-celična 14,80 V enosmerni tok

6-celična in 9-celična 11,10 V enosmerni tok

Temperaturno območje:

Latitude E6420

Med delovanjem od 0 °C do 35 °C

V mirovanju od -40 °C do 65 °C

Latitude E6420 ATG

Med delovanjem od 0 do 60 °C (od 32 do 140 °F)

V mirovanju -51 °C do 71 °C (-59 °F do 159 °F)


Gumbna baterija 3 V litijeva gumbna baterija CR2032

Napajalnik AC

Latitude E6420

Latitude E6420 ATG

Napajalnik AC

Vrsta	65 W, 90 W in 150 W	90 W
	 OPOMBA: 65 W napajalnik je na voljo le za računalnike z integrirano grafično kartico.	
Vhodna napetost	100–240 V pri izmeničnem toku	100–240 V pri izmeničnem toku
Vhodni tok (najvišji)	1,50 A/1,60 A/1,70 A/2,10 A	1,50 A/1,60 A/1,70 A
Vhodna frekvenca	50 Hz do 60 Hz	50 Hz do 60 Hz
Izhodna moč	65 W, 90 W in 150 W	90 W
Izhodni tok	3,34 A, 4,62 A in 7,70 A (stalen)	4,62 A (stalen)
Nazivna izhodna napetost	19,5 +/-1,0 V enosmerni tok	19,5 +/-1,0 V enosmerni tok
Temperaturno območje:		
Med delovanjem	od 0 °C do 40 °C	od 0 °C do 40 °C
V mirovanju	od -40 °C do 70 °C	od -40 °C do 70 °C

Mere

Latitude E6420

Višina	26,90 mm do 32,40 mm (1,06 palca do 1,27 palca)
Širina	352,00 mm (13,86 palca)
Globina	241,00 mm (9,49 palca)
Teža (s 4-celično baterijo)	2,07 kg

Mere

Latitude E6420 ATG

Višina	29,00 mm do 37,70 mm (1,14 palca do 1,48 palca)
Širina	357,30 mm (14,07 palca)
Globina	246,50 mm (9,70 palca)
Teža (s 6-celično baterijo in zračnim ležiščem)	2,69 kg (5,93 funta)

Okolje

Temperatura:

Latitude E6420

Med delovanjem	od 0 °C do 35 °C
Pri skladiščenju	od -40 °C do 65 °C

Latitude E6420 ATG

Med delovanjem	od 0 do 60 °C (od 32 do 140 °F)*
Pri skladiščenju	-51 °C do 71 °C (-59 °F do 159 °F)

* Preizkušena konfiguracija je brez optičnega pogona

Relativna vlažnost (najvišja):

Med delovanjem	od 10 % do 90 % (brez kondenzacije)
Pri skladiščenju	od 5 % do 95 % (brez kondenzacije)

Višina (največja):

Med delovanjem	od -15,2 m do 3048 m (od -50 čevljev do 10.000 čevljev)
V mirovanju	od -15,2 m do 10.668 m (od -50 čevljev do 35.000 čevljev)

Nivo onesnaženja zraka G1, kot določa predpis ISA-S71.04-1985

Pregled nastavitvev

Sistemske nastavitve vam omogočajo:

- spreminjanje informacij o konfiguraciji sistema po dodajanju, spremembi ali odstranitvi strojne opreme iz računalnika,
- nastavitvev ali spreminjanje uporabniških možnosti, na primer uporabniškega gesla,
- ogled količine trenutno nameščenega pomnilnika ali nastavitvev vrste nameščenega trdega diska.

Pred uporabo sistemskih nastavitvev priporočamo, da si zapišete informacije sistemskih nastavitvev za poznejšo referenco.



POZOR: Nastavitve tega programa spreminjajte le, če imate strokovno znanje s področja računalništva. Nekatere spremembe lahko povzročijo nepravilno delovanje računalnika.

Odpiranje sistemskih nastavitvev

1. Vključite (ali znova zaženite) računalnik.
2. Ko se pojavi modri logotip DELL, bodite pozorni na prikaz poziva F2.
3. Ko se pojavi poziv F2, nemudoma pritisnite <F2>.



OPOMBA: Poziv F2 opozarja, da se je tipkovnica vključila. Ta poziv se lahko prikaže zelo nenadno, zato bodite pozorni in pravočasno pritisnite <F2>. Če pritisnete <F2> pred prikazom pozivnika, pritisk tipke ne bo zaznan.

4. Če ste čakali predolgo in se ob čakanju pojavi logotip operacijskega sistema, počakajte, da se naloži namizje Microsoft Windows. Nato pa zaustavite računalnik in poskusite znova.


Meni sistemskih nastavitvev


Naslednji razdelki opisujejo možnosti menija za program sistemskih nastavitvev:

Splošno

Možnost	Opis
Podatki o sistemu	<p>To poglavje podaja primarne značilnosti strojne opreme vašega računalnika.</p> <ul style="list-style-type: none">• Podatki o sistemu• Memory Information (Informacije o pomnilniku)• Processor Information (Informacije o procesorju)• Device Information (Informacije o napravi)
Battery Information (Informacije o bateriji)	<p>Prikazuje stanje baterije in vrsto napajalnika AC, priključenega v računalnik.</p>
Boot Sequence (Zagonsko zaporedje)	<p>Omogoča, da spremenite zaporedje, po katerem računalnik poskuša poiskati operacijski sistem.</p> <ul style="list-style-type: none">• Diskette Drive (Disketnik)• Internal HDD (Notranji trdi disk)• USB Storage Device (USB naprava za shranjevanje)• CD/DVD/CD-RW Drive (Pogon CD/DVD/CD-RW)• Onboard NIC (Vgrajena omrežna kartica)• Cardbus NIC (Omrežni vmesnik Cardbus) <p>Lahko izberete tudi možnost s seznama zagonov. Možnosti so:</p> <ul style="list-style-type: none">• Legacy (Zapuščina)• UEFI
Date/Time (Datum/Čas)	<p>Omogoča spreminjanje datuma in časa.</p>

Konfiguracija sistema

Možnost	Opis
 OPOMBA: Konfiguracija sistema vsebuje možnosti in nastavitve, povezane z vgrajenimi napravami sistema. Prikaz elementov, ki so navedeni v tem odseku, je odvisen od računalnika in nameščenih naprav.	
Integrated NIC (Vgrajena omrežna kartica)	<p>Omogoča, da nastavite vgrajen omrežni krmilnik. Možnosti so:</p> <ul style="list-style-type: none">• Disabled (Onemogočeno)• Enabled (Omogočeno)• Enabled w/PXE (Omogočeno s PXE) <p>Privzeta nastavev: Enabled w/PXE (Omogočeno s PXE)</p>
System Management (Upravljanje sistema)	<p>Omogoča, da nadzirate mehanizem upravljanja sistema. Možnosti so:</p> <ul style="list-style-type: none">• Disabled (Onemogočeno)• DASH/ASF 2.0 <p>Privzeta nastavev: DASH/ASF 2.0</p>
Parallel Port (Vzporedna vrata)	<p>Omogoča, da konfigurirate paralelna vrata na priklonni postaji. Možnosti so:</p> <ul style="list-style-type: none">• Disabled (Onemogočeno)• AT• PS2• ECP <p>Privzeta nastavev: AT</p>
Serial Port (Serijska vrata)	<p>Omogoča, da nastavite vgrajena serijska vrata. Možnosti so:</p> <ul style="list-style-type: none">• Disabled (Onemogočeno)• COM1• COM2• COM3• COM4 <p>Privzeta nastavev: COM1</p>



Možnost	Opis
SATA Operation (Delovanje SATA)	<p>Omogoča, da nastavite notranji krmilnik trdega diska SATA. Možnosti so:</p> <ul style="list-style-type: none"> • Disabled (Onemogočeno) • ATA • AHCI • Vkllop RAID
	<p>Privzeta nastavitvev: Vkllop RAID</p>
	<p> OPOMBA: SATA je konfiguriran tako, da podpira način RAID.</p>
USB Controller (Krmilnik USB)	<p>Omogoča, da nadzorujete krmilnik USB. Možnosti so:</p> <ul style="list-style-type: none"> • Omogoči podporo za zagon • Omogoči zunanja vrata USB
	<p>Privzeta nastavitvev: Omogoči krmilnik USB in omogoči zunanja vrata USB</p>
Miscellaneous Devices (Druge naprave)	<p>Omogoča vključitev ali izključitev naslednjih naprav:</p> <ul style="list-style-type: none"> • Vgrajeni modem • Microphone (Mikrofon) • eSATA Ports (Vrata eSATA) • Hard Drive Free Fall Protection (Zaščita trdega diska v primeru prostega pada) • Module Bay (Ležišče za module) • Kartica ExpressCard • Kamera
	<p>Omogočite ali onemogočite lahko tudi:</p>
	<ul style="list-style-type: none"> • Medijsko kartico in 1394 • Omogočite samo medijsko kartico • Onemogočite medijsko kartico in 1394
	<p>Privzeta nastavitvev: Medijska kartica in 1394</p>
Keyboard illumination (Osvetlitev tipkovnice)	<p>Omogoča, da nastavite možnost osvetlitve tipkovnice. Možnosti so:</p>




Možnost	Opis
	<ul style="list-style-type: none"> • Disabled (Onemogočeno) • Level is 25% (Stopnja je 25 %) • Level is 50% (Stopnja je 50 %) • Level is 75% (Stopnja je 75 %) • Level is 100% (Stopnja je 100 %) <p>Privzeta nastavitvev: Level is 25% (Stopnja je 25 %)</p>
Drives (Pogoni)	<p>Omogoča konfigurirati notranje pogone SATA. Možnosti so:</p> <ul style="list-style-type: none"> • SATA-0 • SATA-1 • SATA-4 • SATA-5 <p>Privzeta nastavitvev: All drives are enabled. (Vsi pogoni so omogočeni).</p>


Video (Grafična kartica)

Možnost	Opis
LCD Brightness (Svetlost zaslona LCD)	Omogoča nastaviti svetlost zaslona glede na vir napajanja (baterija in napajalnik).
Omogoči Optimus	S to možnostjo omogočite ali onemogočite tehnologijo Nvidia Optimus, ki je na voljo samo pri Windows 7.

Varnost

Možnost	Opis
Admin Password (Skrbniško geslo)	<p>Omogoča, da nastavite, spremenite ali izbrišete skrbniško (admin) geslo.</p> <p> OPOMBA: Preden lahko nastavite geslo sistema ali trdega diska, morate nastaviti skrbniško geslo.</p> <p> OPOMBA: Izbris skrbniškega gesla samodejno izbriše tudi geslo sistema in geslo trdega diska.</p>

Možnost	Opis
System Password (Sistemsko geslo)	 OPOMBA: Uspešna sprememba gesla nastopi takoj. Privzeta nastavitvev: Not set (Ni nastavljeno) Omogoča, da nastavite, spremenite ali izbrišete sistemsko geslo.
Internal HDD-0 Password (Geslo notranjega trdega diska 0)	 OPOMBA: Uspešna sprememba gesla nastopi takoj. Privzeta nastavitvev: Not set (Ni nastavljeno) Omogoča, da nastavite ali spremenite notranji pogon trdega diska sistema.
Password Bypass (Obhod gesla)	 OPOMBA: Uspešna sprememba gesla nastopi takoj. Privzeta nastavitvev: Not set (Ni nastavljeno) Omogoča, da omogočite ali onemogočite dovoljenje za obhod gesla za sistem in notranji trdi disk, če sta nastavljena. Možnosti so: <ul style="list-style-type: none"> • Disabled (Onemogočeno) • Reboot bypass (Obhod pri ponovnem zagonu)
Password Change (Sprememba gesla)	Privzeta nastavitvev: Disabled (Onemogočeno) Omogoča, da omogočite dovoljenje za onemogočenje gesel sistema in trdega diska, ko je nastavljeno skrbniško geslo. Privzeta nastavitvev: Allow Non-Admin Password Changes (Omogoči neskrbniško spremembo gesla) je izbrana
Strong Password (Močno geslo)	Omogoča, da vsilite možnost, da vedno nastavite močna gesla. Privzeta nastavitvev: Disabled (Onemogočeno)


Možnost	Opis
OROM Keyboard Access (Dostop prek tipkovnice OROM)	<p>Omogoča, da nastavite možnost za vstop v konfiguracijo Option ROM z bližnjičnimi tipkami med zagonom. Možnosti so:</p> <ul style="list-style-type: none"> • Enable (Omogoči) • One Time Enable (Omogoči enkrat) • Disable (Onemogoči) <p>Privzeta nastavev: Enable (Omogoči)</p>
TPM Security (Zaščita TPM)	<p>Omogoča, da omogočite zaupanja vreden modul za platforme (TPM) med preizkusom POST.</p> <p>Privzeta nastavev: Disabled (Onemogočeno)</p>
Computrace (R)	<p>Omogoča, da aktivirate ali onemogočite opcijsko programsko opremo Computrace. Možnosti so:</p> <ul style="list-style-type: none"> • Deactivate (Deaktiviraj) • Disable (Onemogoči) • Activate (Aktiviraj) <p> OPOMBA: Možnosti Aktiviraj in Onemogoči bosta za stalno aktivirali ali onemogočili funkcijo in nobena nadaljnja sprememba ne bo dovoljena.</p> <p>Privzeta nastavev: Deactivate (Deaktiviraj)</p>
CPU XD Support (Podpora CPE XD)	<p>Omogoča, da omogočite način procesorja Execute Disable.</p> <p>Privzeta nastavev: Enabled (Omogočeno)</p>
Non-Admin Setup Changes (Spremembe neskrbniških nastavitvev)	<p>Omogoča, da ugotovite, ali so spremembe nastavitvenih možnosti dovoljene, če je nastavljeno skrbniško geslo. Če je onemogočeno, so nastavitvene možnosti zaklenjene s skrbniškim geslom.</p> <p>Privzeta nastavev: Disabled (Onemogočeno)</p>
Password Configuration (Nastavitev gesla)	<p>Omogoča, da določite najmanjšo in največjo dolžino skrbniškega gesla.</p>

Možnost	Opis
Admin Setup Lockout (Zaklep skrbniške namestitve)	Omogoča, da uporabnikom preprečite vstop v nastavitve, če je nastavljeno skrbniško geslo. Privzeta nastavitev: Disabled (Onemogočeno)

Performance (Delovanje)

Možnost	Opis
Multi Core Support (Večjedrna podpora)	Omogoča omogočiti ali onemogočiti večjedrno podporo za procesor. Možnosti so: <ul style="list-style-type: none"> • All (Vse) • 1 • 2 Privzeta nastavitev: All (Vse)
Intel SpeedStep	Omogoča omogočiti ali onemogočiti funkcijo Intel SpeedStep. Privzeta nastavitev: Enabled (Omogočeno)
C States Control (Nadzor stanj C)	Omogoča, da omogočite ali onemogočite dodatna stanja mirovanja procesorja. Privzeta nastavitev: možnosti C states, C3, C6, Enhanced C-states in C7 so omogočene.
Limit CPUID (Omejena vrednost CPUID)	Omogoča, da omejite največjo vrednost, ki jo standardna funkcija procesorja CPUID podpira. Privzeta nastavitev: Enable CPUID Limit (Omogoči omejeno vrednost CPUID)
Intel TurboBoost	Omogoča, da omogočite ali onemogočite način procesorja TurboBoost. Privzeta nastavitev: Enabled (Omogočeno)
Nadzor večnitenja	Omogoča vklop ali izklop funkcije večnitenja v procesorju. Privzeta nastavitev: Enabled (Omogočeno)

Power Management (Upravljanje porabe)

Možnost	Opis
AC Behavior (Vedenje napajanja AC)	<p>Omogoča, da omogočite ali onemogočite samodejni vklop računalnika ob priklopu napajalnika.</p> <p>Privzeta nastavitvev: Wake on AC (Zbudi ob napajanju AC) ni izbrana.</p>
Auto On Time (Samodejen vklop)	<p>Omogoča nastaviti čas, ob katerem se mora računalnik samodejno vklopiti.</p> <p>Možnosti so:</p> <ul style="list-style-type: none">• Disabled (Onemogočeno)• Every Day (Vsak dan)• Weekdays (Ob delovnikih) <p>Privzeta nastavitvev: Disabled (Onemogočeno)</p>
USB Wake Support (Podpora za prebujanje prek USB)	<p>Omogoča, da omogočite, da naprave USB zbudijo sistem iz stanja mirovanja.</p> <p>Privzeta nastavitvev: Disabled (Onemogočeno)</p> <p> OPOMBA: Ta funkcija deluje samo takrat, ko je napajalnik AC priključen. Če je napajalnik AC v stanju pripravljenosti odstranjen, bodo sistem ukinil napajanje vseh vrat USB, da bi varčeval z energijo baterije.</p>
Wireless Radio Control (Nadzor brezžičnega radia)	<p>Omogoča, da omogočite ali onemogočite funkcijo, ki samodejno preklopi iz ožičenega ali brezžičnega omrežja, ne glede na fizično povezavo.</p> <p>Privzeta nastavitvev: Možnosti Control WLAN radio (Nadzor radia WLAN) in Control WWAN radio (Nadzor WWAN radia) sta izbrani.</p>
Wake on LAN/WLAN (Prebujanje prek omrežja LAN/WLAN)	<p>To polje omogoča zagon računalnika, če je ta izklopljen, ko to sproži poseben signal LAN. ali če je v stanju mirovanja, ko to sproži poseben brezžični signal LAN. Ta nastavitvev ne vpliva na prebujanje iz načina pripravljenosti in mora biti omogočeno v operacijskem sistemu. Ta</p>

Možnost	Opis
	<p>funkcija deluje samo, ko je računalnik povezan z izmeničnim napajanjem.</p> <ul style="list-style-type: none"> • Disabled (Onemogočeno) - ne dovoljuje vklopa sistema, ko ta prejme signal za prebujanje iz omrežja LAN ali brezžičnega omrežja LAN. • LAN Only (Samo LAN) - dovoljuje vklop sistema s posebnimi signali LAN. • WLAN Only (Samo WLAN) - dovoljuje vklop sistema s posebnimi signali WLAN. • LAN ali WLAN — Omogoča vklop sistema s posebnimi signali LAN ali brezžični LAN.

Privzeta nastavitve: **Disabled (Onemogočeno)**

ExpressCharge (Hitro polnjenje)

Omogoča vklop ali izklop funkcije ExpressCharge. Možnosti so:

- Standard (Standardno)
- ExpressCharge (Hitro polnjenje)

Privzeta nastavitve: **ExpressCharge**

POST Behavior (Vedenje stanja POST)

Možnost	Opis
Adapter Warnings (Opozorila za napajalnik)	<p>Omogoča, da omogočite ali onemogočite opozorilna sporočila sistemskih nastavitvev (BIOS), ko uporabljate določene napajalnike.</p> <p>Privzeta nastavitve: Enable Adapter Warnings (Omogoči opozorila napajalnika) je izbrana.</p>
Keypad (Embedded) (Tipkovnica (Vgrajena))	<p>Omogoča, da izberete eno od dveh metod za vklop numerične tipkovnice, ki je vgrajena v notranjo tipkovnico.</p> <ul style="list-style-type: none"> • Samo tipka Fn • S tipko Num Lk <p>Privzeta nastavitve: Fn Key Only (Samo tipka Fn)</p>

Možnost	Opis
Mouse/Touchpad (Miška/Sledilna ploščica)	<p>Omogoča, da določite, kako sistem ravna z vnosi miške in sledilne ploščice. Možnosti so:</p> <ul style="list-style-type: none"> • Serial Mouse (Serijska miška) • PS2 Mouse (Miška PS2) • Sledilna ploščica/miška PS-2 <p>Privzeta nastavev: Touchpad/PS-2 Mouse (Sledilna ploščica/miška PS-2)</p>
Numlock Enable (Omogočen Numlock)	<p>Omogoča, da vključite možnost Numlock, ko se računalnik zaganja.</p> <p>Privzeta nastavev: Enable Numlock (Omogoči zaklep št. tipk) je izbrana.</p>
Fn Key Emulation (Emulacija tipke Fn)	<p>Omogoča, da nastavite možnost, da se uporabi tipka <Scroll Lock> za simulacijo funkcije tipke <Fn>.</p> <p>Privzeta nastavev: Enable Fn Key Emulation (Omogoči emulacijo tipke Fn) je izbrana.</p>
POST Hotkeys (Bližnjične tipke POST)	<p>Omogoča, da vklopite prikaz sporočila ob vpisu glede kombinacije tipk za dostop do menija sistemskih nastavev.</p> <p>Privzeta nastavev: Enable F12 Boot Option Menu (Omogoči meni F12 pri zagonu) je izbrana</p>
Fastboot (Hitri zagon)	<p>Omogoča, da nastavite možnost pospešenega zagona. Možnosti so:</p> <ul style="list-style-type: none"> • Minimal (Minimalno) • Thorough (Temeljito) • Auto (Samodejno) <p>Privzeta nastavev: Thorough (Temeljito)</p>
Podpora za virtualizacijo	
Možnost	Opis
Virtualization (Virtualizacija)	Omogoča vklop ali izklop tehnologije Intel Virtualization.

Možnost	Opis
	Privzeta nastavitvev: Enable Intel Virtualization Technology (Omogoči tehnologijo Intel Virtualization) je izbrana.
VT for Direct I/O (VT za direkten V/I)	Omogoča omogočiti ali onemogočiti tehnologijo virtualizacije (Virtualization Technology) za direkten V/I. Privzeta nastavitvev: Disabled (Onemogočeno) je izbrana.
Trusted Execution (Zanesljiva izvedba)	Ta možnost določa, ali lahko Measured Virtual Machine Monitor (MVMM) uporablja zmožnosti dodatnih strojnih oprem, ki jih ponuja Intelova tehnologija virtualizacije. Za uporabo te funkcije morata biti omogočena tehnologija za virtualizacijo TPM in virtualizacijska tehnologija za direkten V/I. Privzeta nastavitvev: Disabled (Onemogočeno) je izbrana.

Brezžično omrežje

Možnost	Opis
Wireless Switch (Stikalo za brezžično povezavo)	Omogoča, da nastavite brezžične naprave, ki jih lahko nadzorujete s stikalom z brezžično povezavo. Možnosti so: <ul style="list-style-type: none"> • WWAN • WLAN • Bluetooth Privzeta nastavitvev: Vse možnosti so omogočene.
Wireless Device Enable (Omogoči brezžične naprave)	Omogoča vključitev ali izključitev brezžičnih naprav: Privzeta nastavitvev: Vse možnosti so omogočene.

Vzdrževanje

Možnost	Opis
Service Tag (Servisna oznaka)	Prikaže servisno oznako za vaš računalnik.

Možnost	Opis
Asset Tag (Oznaka sredstva)	Prikazuje oznako sredstva.






OPOMBA: Če servisna oznaka za ta sistem ni bila nastavljena, bo računalnik samodejno odprl ta zaslon, ko bo uporabnik vstopil v sistemske nastavitve. Prejeli boste poziv za vnos servisne oznake.

Prijave v sistem

Možnost	Opis
BIOS Events (BIOS dogodki)	To polje vam omogoča ogled in čiščenje dogodkov preizkusa POST sistemskih nastavitev (BIOS).
DellDiag Events (Dogodki DellDiag)	To polje vam omogoča pregled in brisanje dogodkov DellDiag.
Thermal events (Termalni dogodki)	To polje vam omogoča pregled in brisanje termalnih dogodkov.
Power Events (Dogodki napajanja)	To polje vam omogoča pregled in brisanje dogodkov napajanja.

Kode diagnostičnih lučk LED

Naslednja tabela prikazuje možne kode lučk LED, ki se lahko prikažejo, kadar računalnik ne more izvesti samopreizkusa ob vklopu (POST).

	Videz	Opis	Naslednji korak	
	  			
Storage LED (Lučke za shranjevanje)	Lučka LED napajanja	Wireless (Lučka LED za brezžično povezavo)		
Utripa	Sveti	Sveti	Mikro-krmilnik nadzor sistema predaja procesorju. Ta koda se ohrani, če ni zaznanega procesorja.	Ponovno namestite procesor.
Sveti	Utripa	Sveti	Pomnilnik je zaznan, vendar so na njem napake.	<ol style="list-style-type: none"> 1. Ponovno vstavite pomnilnik. 2. Če sta nameščena dva modula, enega odstranite in ga preizkusite. Preizkusite drugi modul v isti reži in ga preizkusite. Preizkusite drugo režo z obema moduloma. 3. Ponovno namestite pomnilnik. 4. Ponovno namestite sistemsko ploščo.





Videz			Opis	Naslednji korak
Utripa	Utripa	Utripa	Napaka na sistemski plošči	Ponovno namestite sistemsko ploščo.
Utripa	Utripa	Sveti	Napaka na grafični kartici	Ponovno namestite sistemsko ploščo.
Utripa	Utripa	Izključeno	Napaka tipkovnice	<ol style="list-style-type: none"> 1. Ponovno vstavite kabel tipkovnice. 2. Ponovno namestite tipkovnico.
Utripa	Izključeno	Utripa	Napaka USB krmilnika	Izključite napravo USB (če je ta na voljo)
Sveti	Utripa	Utripa	SODIMM-i niso nameščeni	<ol style="list-style-type: none"> 1. Namestite podprte pomnilniške module. 2. Če je pomnilnik že nameščen, modul(e) drugega za drugim znova namestite v ustrezne reže. 3. Poskusite namestiti brezhibno delujoč pomnilnik iz drugega računalnika ali pomnilnik zamenjajte. 4. Ponovno namestite sistemsko ploščo.
Utripa	Sveti	Utripa	Napaka plošče zaslona	<ol style="list-style-type: none"> 1. Ponovno vstavite kabel zaslona. 2. Zamenjajte ploščo zaslona. 3. Zamenjajte grafično kartico/ sistemsko ploščo.
Izključeno	Utripa	Utripa	Napaka na modemu	<ol style="list-style-type: none"> 1. Ponovno vstavite modem. 2. Zamenjajte modem. 3. Ponovno namestite sistemsko ploščo.

Lučke stanja baterije

Če je računalnik priključen v električno vtičnico, lučka baterije deluje na naslednje načine:

- **Oranžna in modra lučka izmenično utripata** – v računalnik je priključen nepreverjen ali nepodprt napajalnik, ki ni Dell-ov.
- **Oranžna lučka utripa, modra lučka pa sveti** – začasna napaka baterije, omrežni napajalnik je priključen.
- **Oranžna lučka neprekinjeno utripa** – usodna okvara baterije, omrežni napajalnik je priključen.
- **Lučka ne sveti** – baterija je napolnjena, omrežni napajalnik je priključen.
- **Modra lučka sveti** – baterija je v načinu polnjenja, omrežni napajalnik je priključen.

Lučke stanja za napravo

-  Sveti, ko je računalnik vklopljen in utripa, ko je računalnik v načinu upravljanja porabe.
-  Zasveti, ko računalnik bere ali zapisuje podatke.
-  Sveti ali utripa in s tem opozarja na stanje polnjenja baterije.
-  Zasveti, ko je omogočeno brezžično omrežje.

Vzpostavljanje stika z družbo Dell³⁹

Vzpostavljanje stika z družbo Dell



OPOMBA: Če nimate na voljo povezave z internetom, lahko kontaktne informacije najdete na vašem računu o nakupu, embalaži, blagajniškemu izpisku ali v katalogu izdelkov Dell.

Dell nudi več možnosti spletne in telefonske podpore ter servisa. Razpoložljivost je odvisna od države in izdelka, nekatere storitve pa morda niso na voljo v vašem območju. Če želite kontaktirati Dellovo prodajo, tehnično podporo ali podporo uporabnikom:

1. Obiščite spletno stran **support.dell.com**.
2. Izberite kategorijo podpore.
3. Če niste stranka iz ZDA, na dnu strani izberite kodo države, ali pa izberite **Vse** za ogled dodatnih možnosti.
4. Izberite ustrezen storitev ali povezavo do zelene podpore.